

目 录

CONTENTS

关于本报告	02
高管致辞	03
2019 年履责成绩单	04
2019 年关键绩效	06
关于华润置地	08
责任专题	10
抗“疫”24 小时： 我们时刻与你同在	
责任专题	12
党建引领 秉初心而笃前行	
未来展望	78
附录	79
政策、法律及规例列表	79
数据列表	82
责任荣誉	87
ESG 指标索引	88
评级报告	90
报告编写人员名单	92
意见反馈表	93

01

与客户同行 共绘美好城市生活

责任故事	18
提升站位勇于担当 高质量助力城市升级	
助力城市发展	22
严控产品质量	26
优化服务水平	28

02

与员工同行 共绘美好职业生涯

责任故事	32
青春就要敢做、敢拼、敢担当	
保障基本权益	34
心系员工健康	36
重视员工成长	37
关心员工生活	40

03

与自然同行 共绘美好生态环境

责任故事	44
与自然共生，共绘美好未来	
环境管理	46
绿色建造	46
绿色运营	48
灾害应急管理	50

04

与伙伴同行 共绘美好产业前景

责任故事	54
携手共发展，相伴谋未来	
落实责任采购	56
助力行业发展	58

05

与公众同行 共绘美好和谐社会

责任故事	62
破茧重生 海原希望小镇恰逢春日	
倾情公益慈善	64
共建和谐社区	67

06

与利益相关方同行 共绘可持续发展的美好未来

可持续发展管理架构	72
责任文化体系	72
利益相关方沟通	74
实质性议题分析	75
责任能力建设	76
公司治理	76

关于本报告

时间范围 本报告涉及的时间范围为2019年1月1日至2019年12月31日。小部分内容超出上述范围。

发布周期 本报告为年度报告。

报告范围 本报告覆盖华润置地华西大区及附属的各城市公司、各商管公司、各物业公司。

称谓说明 为便于表达，本报告中提及的“华润置地华西大区”“公司”“我们”等均指作为一个整体的华润置地华西大区及下辖的成都公司、成都东安湖体育公园项目公司、绵阳项目公司、宜宾项目公司、重庆公司、西安公司、西安体育会展平台公司、昆明公司、贵阳公司、兰州公司，商业华西大区所属的成都商管公司、重庆商管公司、西安商管公司和泸州商管公司，以及华润置地成都物业科技有限公司。

报告目的 本报告旨在对公司社会责任理念、实践和绩效与利益相关方进行坦诚沟通，回应利益相关方关注的主题。

报告承诺 华润置地华西大区承诺本报告内容不存在任何虚假记载、误导性陈述或重大遗漏，本公司董事会对内容的真实性、准确性和完整性负责。

数据说明 本报告包含信息以华润置地华西大区成立以来至2019年12月31日的统计数据和正式文件为主。

参考标准 本报告主要参照香港联合交易所上市规则附录二十七之《环境、社会及管治报告指引》，中国社会科学院《中国企业社会责任报告编制指南（CASS-CSR4.0）》《联合国可持续发展目标（SDGs）》，全球报告倡议组织可持续发展报告框架GRI Standards和《华润集团社会责任管理办法》进行编制。

编制流程 本报告的编写流程参考上述标准的要求，按照同业对标、问卷调查、利益相关方访谈、社会责任调研、信息收集、信息复核、报告写作、管理层审定、报告评级等步骤进行，以确保报告内容的完整性、实质性、真实性和平衡性。

报告获取 本报告提供简体中文版本供读者参阅，并以电子文件方式发布，可在公司官方网站和“华润置地华西大区”官方微信公众号获取。

联系方式 华润置地华西大区党群工作部
地址：成都市锦江区华润路158号翡翠城4期6栋3楼
电话：028-86008866
官网：<http://cd.crland.com.cn>

高管致辞

2019年是令世人瞩目的一年，中华人民共和国迎来70周年华诞。70年砥砺奋进，70年春华秋实，我们在集团及置地的领导下，深入学习贯彻习近平总书记给华润成立80周年回信重要指示精神，不忘初心、牢记使命，执行“精准投资、卓越运营、变革创新”的战略举措，落实“强基、优效、赋能”的管理主题，创造出了稳中有进、持续向好的发展局面。

2019年，我们切实担负起政治责任，持续构建“大党建+大监督”体系，营造风清气正的政治生态；在服务党和国家工作大局中奋勇争先，实现了西安三中心璀璨落地，创造了“华润速度+西安效率”的央地合作典范；扛起成都大运会先锋旗帜，以“快、好、省、规”开发策略，全力推进成都东安湖体育公园建设，现已初放异彩，未来值得期待。

2019年，我们恪守“品质给城市更多改变”的品牌理念，不懈推动城市发展。坚持狠抓业绩，首入宜宾，实现完美开局；强化大运营体系，落实标准化，实现高效开发；坚持从“补短板、问题导向”出发，精益管理初现成效；坚持客户导向，让我们的产品和服务更贴近客户需求，更满足客户期待。

2019年，我们在稳健经营的同时，也不懈追求经济、环境、社会的和谐与可持续发展。我们将绿色、节能、环保等理念融入项目开发及企业运用之中，通过加强绿色管理、绿色施工、绿色运营等有效举措，最大程度降低企业运营对环境产生的不良影响。此外，我们还积极应用BIM技术，大力引进新材料、新工艺，最大限度做到能源、资源节约，切实保护环境。

2019年，我们担实社会责任，继续与员工、合作伙伴、社区居民等利益相关方携手，共同成长进步，共同创造精彩价值。我们不懈努力，在安全生产、员工培养、打造责任供应链、公益慈善等方面真诚付出行动，获得来自各方的肯定；我们遵循“完成任务、交好朋友、寻求发展”的原则，RT西部战区率先完成资产接收；我们积极履行社会责任，响应脱贫攻坚、乡村振兴的战略号召，持续服务4座希望小镇建设。

2020年，是希望与挑战并存的一年，决胜全面建成小康社会，实现第一个百年奋斗目标。星光不问赶路人，时光不负有心人。愿我们微笑向暖，安之若泰，扎实积累，守望奇迹，在集团和置地的领导下，秉持“改革创新，质量发展”的管理主题，坚持“调结构、调节奏、调布局”的战略举措和“打造良好的政府生态、客户生态、供应商生态”的生态导向，抓好“抗疫情、保目标”落地，落实“降本、提质、增效”行动方案，持续践行可持续发展理念，向成为优秀的城市综合投资开发运营商持续奋斗！愿与社会各方携手，同心同行，共绘美好！

面对突如其来的新冠肺炎疫情，华西大区在集团和置地的领导下，各单位切实扛起责任，守好疫情防控和复工复产的“主战场”，领导干部主动担当作为，当好疫情防控和复工复产的“主心骨”，全体员工积极行动，争做疫情防控和复工复产的“排头兵”。在此，向华西大区全体同事致以诚挚的感谢！同时，愿华西大区全体员工变压力为动力，全力以赴“抢时间、保业绩”，力争实现有质量的规模发展和增长。

华润置地党委委员、执行董事、
高级副总裁、华西大区党委书记、总经理
吴秉琪

2019年履责成绩单

服务党和国家工作大局

西安“一带一路”标志性工程——西安“三中心”项目陆续落成



西安奥体中心

西安奥体中心为2021年第十四届全国运动会主场馆，承担开闭幕式等重大活动。总建筑面积52万㎡，包含主体育场、体育馆、游泳跳水馆等，计划2020年6月底场馆竣工。



西安国际会展中心

西安国际会展中心，总建筑面积69.7万㎡，作为西部最完备、规模最大的国际会议展览中心，可满足国际高峰论坛、双边及多边会议等功能要求。其中，会议楼建筑面积20.7万㎡，展览馆一期建筑面积49万㎡，于2020年4月正式投入运营使用。



西安国际会议中心

西安国际会议中心占地 17.9 万㎡，建筑面积 16.1 万㎡，其中地上建筑面积 10 万㎡，地下建筑面积 6.1 万㎡，于 2020 年 4 月底竣工，5 月进入试运营阶段。

与成都同行，支持第31届世界大学生夏季运动会

华西大区积极参与第31届世界大学生夏季运动会主场馆——东安湖体育公园的建设，为成都大运会高标准高质量筹备及“东进”城市发展贡献力量。



东安湖体育公园由4万座综合体育场，1.8万座多功能体育馆，小球馆，3千固定坐席游泳跳水馆组成，用地面积约688亩。

经营业绩稳步提升，资金状况安全健康

新增城市1个：宜宾

新增项目5个：成都琨瑜府、成都理想之城、宜宾公园九里、兰州未来城市、西安万象城

履行社会责任彰显央企担当

贵州遵义华润希望小镇（已建成）

宁夏海原华润希望小镇（已建成）

陕西延安华润希望小镇（在建中）

贵州剑河华润希望小镇（在建中）

四川南江华润希望小镇（规划中）

《华西大区2018年度可持续发展报告》

（获中国企业社会责任报告评级专家委员会五星级评价）

2019年关键绩效^①

经济绩效					
我们始终致力于维持良好的企业管治水平，以保障企业的稳定健康发展，创造可持续的经济效益。					
指标名称	2018年表现	2019年表现	较2018年		
财务表现	资产总额	896.75 亿元人民币	1,063.15 亿元人民币	18.6%	
	营业收入	71.48 亿元人民币	146.66 亿元人民币	105.2%	
	利润总额	12.77 亿元人民币	45.06 亿元人民币	252.9%	
	净利润 / 股东应占溢利	12.77 亿元人民币	33.20 亿元人民币	18.6%	
	销售物业签约额	243.74 亿元人民币	279.73 亿元人民币	14.78%	
	销售物业面积	227.71 万平方米	237.38 万平方米	4.2%	
	土地储备面积	875 万平方米	1167 万平方米	33.4%	
	业务覆盖城市	9 个	9 个	持平	
	产品服务	产品合格率	100%	100%	持平
		住宅客户满意度	80%	84%	4%
自持写字楼客户满意度		100%	100%	持平	
商业地产租户满意度		94%	96%	2%	
 获得中国企业社会责任报告评级专家委员会 ★★★★★五星报告评级		获得中国企业社会责任报告评级专家委员会 ★★★★★五星报告评级		持平	
社会绩效					
我们主动承担公共责任，为社会创造价值，为公众增添福利，担当起负责任的“企业公民”角色。					
指标名称	2018年表现	2019年表现	较2018年		
员工权益保障	劳动合同签订率	100%	100%	持平	
	社会保险覆盖率	100%	100%	持平	
员工安全与健康	员工体检覆盖率	100%	100%	持平	
	工伤事故死亡人数	0 人	0 人	持平	
多元共融	员工总人数	1551 人	1717 人	10.7%	
	女性员工比例	42.9%	41%	-1.9%	
	管理层中的女性比例	8.3%	17.0%	8.7%	
员工关爱	人均带薪休假天数	>6 天	>6 天	持平	

① 由于2019年商业地产不再归属华西大区管理范畴，安全投入总额、部分环保绩效等数据未涵盖商业地产的部分，故较2018年有明显下降。

指标名称	2018年表现	2019年表现	较2018年	
员工成长	员工培训覆盖率	100%	100%	持平
	人均培训投入	1023.5 元	2051.8 元	100.5%
	人均培训时间	8.92 小时	32.75 小时	267.2%
创造就业	招聘新员工人数	662 人	405 人	-38.8%
	招聘应届毕业生人数	37 人	26 人	-29.7%
	全年流失率	31.6%	15.3%	-16.3%
依法纳税	纳税总额	24.2 亿元人民币	36.66 亿元人民币	51.5%
公益慈善	慈善公益捐赠支出	65 万元人民币	276.8 万元人民币	326%
安全生产	安全生产投入	1659.1 万元人民币	651.34 万元人民币	-60.7%
	应急演练次数	143 次	114 次	-20.3%
	一般及以上工伤事故发生数	0 次	0 次	持平
环境绩效				
我们重视企业生产经营活动对环境的影响，持续加大环境投入，追求“绿色发展”，建设“美丽中国”。				
指标名称	2018年表现	2019年表现	较2018年	
绿色建筑	绿色建筑认证总面积	273 万平方米	248.33 万平方米	-9%
	综合能源消耗量	0.5855 万吨标煤	0.0415 万吨标煤	-93.0%
节能减排	耗电量	3755.5168 万千瓦时	200.4696 万千瓦时	-94.7%
	万元增加值可比价综合能耗	0.0168 吨标煤 / 万元人民币	0.0013 吨标煤 / 万元人民币 (不含商业)	由于2019年数据不含商业，不具可比性
	万元营业收入可比价综合能耗	0.0074 吨标煤 / 万元人民币	0.0008 吨标煤 / 万元人民币 (不含商业)	由于2019年数据不含商业，不具可比性
	二氧化碳排放量	39526.6961 吨	2312.3237 吨	-94.1%
	万元营业收入二氧化碳排放量	0.049 吨 / 万元人民币	0.0016 吨 / 万元人民币	-96.7%

关于华润置地

企业概况

华润置地华西大区是华润置地西部战略大区，业务涉及住宅开发、商业运营、城市建设、物业服务、康养地产、长租公寓与文化体育等。截至2019年，华西大区已进入成都、重庆、西安、昆明、贵阳、兰州六大省会级城市，形成6大战略城市，持续稳固绵阳销售市场，新进彭州、宜宾销售市场，以轻资产管理输出模式进入泸州。贯彻大区“强基、优效、赋能”管理主题，以客户为导向，落地“销售物业+投资物业+X”商业模式，执行“精准投资、卓越运营、变革创新”战略举措，强化能力，提升效率，加快转型成为区域领先、有品牌影响力、业绩持续增长的城市综合投资开发运营商。

2019年，华西大区坚持多元化拓展，积极参与公开市场，落实城市综合投资开发运营商战略，多元化获取土地23宗，锁定长租项目1个、康养项目1个，不断开疆拓土，承担国家使命“快、好、省、规”建设东安湖体育中心、西安三大中心等战略项目，获取较大规模宗地，总体土地储备新增354万方，土储货值新增522亿元，实现可持续发展。

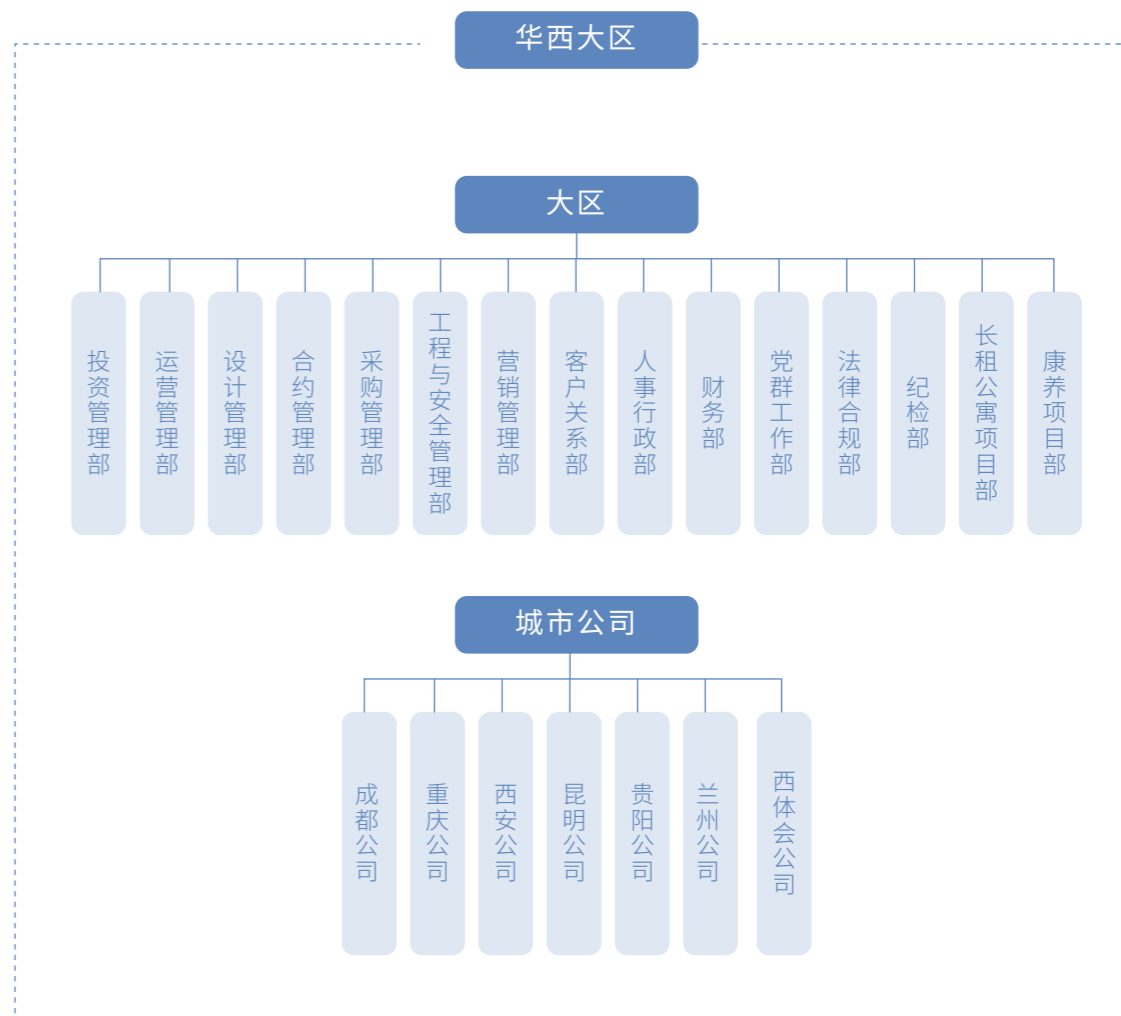
主要业务

华西大区秉承华润置地“销售物业+投资物业+ X”的商业模式，积极拓展，实现销售物业、投资物业、文体业务、长租公寓、康养业务等多业态布局，加速向“城市综合投资开发运营商”转型迈进。

销售 物业	华润置地华西大区持续深耕6省9城，截至2019年底，销售类项目46个，可售土储面积1167万m ² ；签约额人民币279.73亿元，同比增长14.78%，总营业额为人民币122.5亿元，同比增长24.34%，结算毛利率31.74%，同比增长4.24%。		
	华润置地华西大区投资物业包括购物中心、写字楼、酒店（在建）等形式。		
投资 物业	购物中心 2019年，华润置地华西大区已进入9个城市，已开业万象城2个，万象汇3个，储备项目12个，持有土储面积258m ² 。零售总额达78.5亿元，全球合作品牌3230个，会员总数约132.7万人。	写字楼 在营写字楼1个。	酒店 在建酒店1家。
X	创新业务 华润置地华西大区聚焦城市升级和消费升级，坚持深化2+X商业模式，推动城市更新、物业服务、康养地产、长租公寓与文化体育等业务的创新发展。		

组织架构

2019年，华西大区以成都公司为中心城市公司，以“一套班子，两块牌子”的方式进行管控；未来将进一步完善区域职能，积极落实“总部做专、大区做强、城市做实”的管控导向，与中心城市分离，坚决落实标准化，加强一线授权。



大区与中心城市公司“一套班子，两块牌子”
运营管理部，含运营管理、信息管理职能；
设计管理部，含住宅设计、景观设计、增值服务、商业设计职能；
工程与安全管理部，含工程管理、EHS管理职能；
 重庆、西安、昆明、贵阳、兰州等城市均定位为 **A类城市公司**，进行标准化组织架构设置。

责任专题： 抗“疫”24小时 我们时刻与你同在

2020年伊始，面对全国新型冠状病毒感染的肺炎疫情的发展，华西大区坚决贯彻习近平总书记对疫情防控的系列重要指示精神，落实党中央、集团及置地的有关要求，全力开展疫情防控、全方位保障员工的生命安全和身体健康；倾力驰援华中大区等疫情严重区域，与武汉及湖北手足同胞守望相助；积极践行社会责任，与业主、租户、顾客、合作伙伴等利益相关方共克时艰。

1月22日0时

快速部署 紧抓防控

我们第一时间成立抗击疫情工作领导小组，要求各党（总）支部发挥战斗堡垒作用，开展专题学习研讨，加强防疫宣传，统一思想认识，层层建立应急组织、层层落实管控责任，全方位加强疫情防控；要求各单位履行自身业态职责，确保物资供应、维护社会稳定。



1月24日4时

筹集物资 驰援一线

各单位在除夕和大年初一，开始全网搜索、多渠道发力、克服困难、想方设法筹措、采购酒精555瓶、消毒液4038瓶、消毒液10桶（20公斤每桶）、消毒粉80瓶等急需物资发往华中大区，并为华中大区协调联系采购口罩20000个，超额完成总部分配的任务。此外，华西大区全体干部和员工第一时间响应华润置地党委号召，开展公益捐款、奉献爱心。



1月26日8时

心系员工 携手相伴

疫情发生后，大区党委第一时间组织收集湖北籍员工信息，并安排专人开展慰问活动。我们向每位员工发放预防新冠肺炎药品，提供专业心理疏导渠道。



1月29日12时

多措并举 共克时艰

华西大区各在营项目积极响应华润置地租金减免政策，与租户共克时艰，并采取积极举措，全力稳物价、保卫生，守护客户健康。



2月4日16时

创新营销 复工复产

隔离疫情不隔心，为确保营销服务不打烊，我们创新启动在线直播营销，推出网络购房咨询服务，为客户实现足不出户、安心购房。同时，为支持复工复产，我们全面做好办公区域、公务用车、员工食堂的消杀工作，实现防护口罩配发全覆盖，灵活安排员工就餐，积极开展防疫宣传培训等全力保障员工健康安全。



2月8日20时

鼓足干劲 担当作为

疫情当前，“干”心不减。物业、商业、康养等业务条线坚守在战疫最前沿；没有一线任务的业务条线，纷纷采取在家办公的形式，全力推进各项工作，为实现2020年各项既定业绩目标，全力奋斗。



2月20日24时

紧抓工期 保质保产

疫情期间，成都东安湖体育公园和西安“三中心”两大重点项目再困难也未停工，我们克服了原材料短缺、劳务工人不足等问题，严格执行工地封闭式管理，在安全的前提下有序施工，积极组织“抗疫情，保生产”，全力确保工程进度不受影响。



西安会展中心、会议中心、奥体中心分别于3月31日、4月27日、6月30日竣工



成都东安湖体育公园已提前完成主体结构、钢结构施工

24时，仅为这场抗疫攻坚战的缩影，相信我们大区全体员工的万众一心、众志成城，一定可以打赢这场战役，迎来春暖花开，共享国泰民安。



责任专题： 党建引领 秉初心而笃前行

“坚持党的领导、加强党的建设，是我国国有企业的光荣传统，是国有企业的‘根’和‘魂’，是我国国有企业的独特优势。”

习近平总书记 ”

2019年，华润置地华西大区党委、纪委及下属各级党组织深入贯彻新时代党的建设总要求和党的组织路线，紧紧围绕深入学习贯彻习近平新时代中国特色社会主义思想这条主线，全面加强党建引领，为企业实现高质量发展夯基筑台。

构建“大党建+大监督”体系

按照党中央、集团、置地的要求和部署，华润置地华西大区认真落实党风廉政建设责任制，大区党委、纪委坚决履行“两个责任”，带领大区上下学习贯彻习近平新时代中国特色社会主义思想和习近平总书记给华润成立80周年回信精神，牢固树立“四个意识”，坚定“四个自信”，践行“两个维护”，始终把政治建设摆在首位，努力构建“大党建+大监督”体系，提高党建工作质量，促进党建与业务的融合，营造风清气正的政治生态，为华西大区践行置地向“城市综合投资开发运营商”的战略转型，实现健康持续稳定发展保驾护航。



华西大区党风廉政体系

开展特色党建，提升组织凝聚力

华润置地华西大区深入贯彻落实习近平新时代中国特色社会主义思想，持续“传承红色基因，加强党的建设”，适应新时代党建工作要求，不断创新党建工作方式。



华润置地华西大区党委荣获四川省“国有企业先进党组织”荣誉称号

2019年红色运动会 弘扬革命精神 彰显爱国情怀

10月22日下午，华西大区举办“不忘初心、牢记使命、匠心同筑、共赴美好”2019年红色运动会。来自大区各部室、各公司的近400名员工组成13支代表队参加运动会。运动项目设置充分结合长征元素和华润历史文化，把华润的红色基因融入体育竞赛的形式中，弘扬革命精神和爱国主义。



华西大区举办 2019 年红色运动会

高标准建设红色驿站 打造商务楼宇党建阵地新标杆

2019年，结合成都“两新”党建工作开展需要，华润置地华西大区、商业华西大区与成都市成华区组织部、万年场街道在华润大厦共同打造了“成都华润万象红色驿站”，并经请示上级党委审批同意，专门成立了成都成华万象党委，负责领导华润大厦和成都万象城内的各类企业及党员组织开展相关党建工作。



成都华润万象红色驿站揭幕

不忘初心，扎实开展主题教育

按照中央在全党开展“不忘初心、牢记使命”主题教育的部署，华润置地华西大区党委牢牢把握“守初心、担使命、找差距、抓落实”的总要求，紧密结合大区特点和工作实际，扎实开展主题教育。2019年，华西大区积极开展组织动员、学习教育、调查研究、检视问题、整改落实等各项工作，组织大区党委理论中心组和大区专题理论学习，深化思想教育、筑牢理想信念。

为促进全面从严治党向基层延伸，华西大区持续推进主题党日常态化，在“七一”“十一”等与党和国家相关的重要时刻统一安排部署主题党日活动，同时，鼓励各党（总）支部根据自身实际情况创新组织生活的形式、丰富政治生活的内涵，开展贴近党员、贴近业务、贴近组织实际的主题党日活动，并将重温入党誓词列为各类主题党日活动的必备环节，通过红色主题参观学习、升国旗、祭扫烈士陵园等形式，让大区全体党员接受红色教育、领悟初心使命、激发担当作为。



华西大区召开“不忘初心、牢记使命”主题教育启动会暨警示教育大会



华西大区开展“不忘初心、牢记使命”主题教育活动



组织学习华润置地党委书记唐勇所作的《置地的初心与使命》主题党课



成都公司各支部、东安湖体育中心项目党支部开展“不忘初心、牢记使命、重温党史、锤炼党性”主题党日活动



重庆公司组织党员参观重庆市红岩革命纪念馆



西安公司组织全体党员重温入党誓词



西安体育会展平台公司全员在西安奥体中心开展“我为祖国护旗”主题活动，共同参加升旗仪式并齐声合唱《我和我的祖国》



贵阳公司党员参观革命圣地娄山关



昆明公司党支部在“红军长征过富民”纪念碑重温入党誓词



“重温红色初心 传承红色基因”——兰州公司党支部主题党日活动

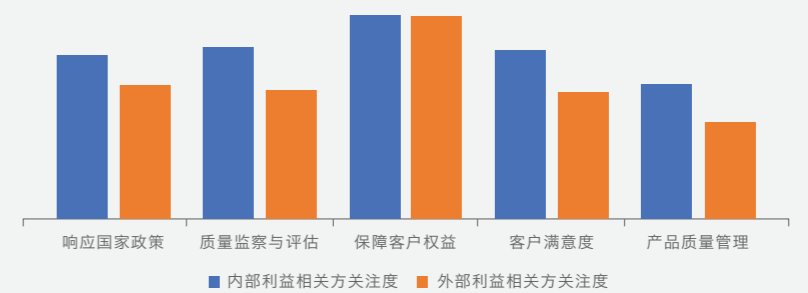


宜宾项目公司党支部开展震后座谈慰问会

01 与客户同行 共绘美好城市生活

我们秉持着“品质给城市更多改变”的品牌理念，以构建美好城市、创造美好生活为己任，积极助力城市发展，优化产品及服务质量，与客户携手同行，共创共享美好城市生活。

本章节回应的可持续发展议题



本章所回应的
SDGs 议题



本章涉及的
HKEX ESG 指标

B6.2
B6.4
B6.5

本章涉及的
CASS-CSR4.0 指标

S1.4 M2.1 M2.2 M2.4
M2.5 M2.6 M2.7 M2.8
M2.9 M2.10 M2.11 M2.12
M2.13 M2.14 M2.15 M2.16
M2.17 M2.18

目标回顾

目标设定

从客户体验和客户需求出发，通过推行全面质量管理，推动产品设计质量、系统提升工程质量，实现高品质战略落地，为客户提供有品位、高品质的产品。

进度回顾

- 1)持续推动城市发展，完善配套服务，提升区域价值。
- 2)构建全面质量管理体系，向客户提供健康、安全的产品。
- 3)完善服务保障体系，建立服务品质跟踪管理体系。
- 4)年度满意度提升项目计划131项，实际已完成130项，整体完成率达99.24%。

年度提升计划

围绕“控风险、保品质”，全面提升全价值链客户关系管理能力，致力于为客户提供高品质的产品、高水平的服务，为客户的利益保驾护航。

责任故事： 提升站位勇于担当 高质量助力城市升级

东安湖体育公园项目位于成都“东进”战略核心区、成都东部副中心——龙泉驿区东安湖片区，项目建成后不仅要为即将到来的第31届世界大学生夏季运动会服务，未来也将在成渝双城经济圈建设及“东进”城市发展中扮演重要角色。



为了在23个月内呈现高品质场馆，华润置地在四川省市区各级政府的坚强领导下，遵循“绿色、节俭、必须”的建设原则及“快、好、省、规”开发策略，精选优秀供方资源，因地制宜植入东京国立竞技场、深圳湾体育中心等国内外优秀项目经验，采用“一个模特多套衣服”工作方法，力争打造世界一流、全国示范的精品工程。



摘地 / 05-28



基础土方开挖 / 06-27

2019年



主体结构封顶 / 11-30



首层结构封顶 / 10-15



所有正负零完成 / 09-20




封顶仪式 / 12-10

12月10日，由华润置地华西大区投资建设的成都东安湖体育公园体育场迎来了开工186天后主体结构封顶仪式的重要时刻，华西大区以速度、效率和质量向四川人民以及全世界大学生运动员交上了一份满意的答卷。



2019年，东安湖体育公园“三馆”项目荣获“成都市绿色施工示范工程”称号；成都市住房和城乡建设局发布通报，对东安湖体育公园项目予以表彰；成都市龙泉驿区大运办先后三次颁发表扬信，肯定东安湖体育公园项目建设成绩。

An aerial photograph of a large stadium under construction at sunset. The stadium's steel framework is the central focus, with several cranes positioned around it. The sky is filled with dramatic, layered clouds, and the sun is a bright orange orb on the horizon. In the background, a city skyline is visible under the twilight sky. The overall scene is a mix of industrial activity and natural beauty.

“东进”战略，助力成都举办一届充分展现“国际标准、中国风格、巴蜀特色、青春风采、节俭理念”的国际体育盛会。

助力城市发展

城市开发

2019年，我们继续深耕四川、重庆、陕西、云南、贵州、甘肃等6省9城，多元化拓展城市开发项目，共计50个，始终坚持高品质战略，不懈推动城市发展。



西安未来城市项目



成都二十四城项目



重庆公园九里项目



贵阳悠山悦景项目



成都东东湖体育中心项目



昆明悦府小区项目

智慧升级

重庆公司华润中心项目部打造智慧社区，配置彩色可视对讲系统、小区出入口控制系统、周界电子围栏报警系统、电子巡更系统、视频监控系統、车辆自动识别系统、户内紧急求助报警系统、燃气自动报警系统等，利用智慧科技，铸就更高生活品质。



智慧工地数据中心



智慧门禁显示屏

旧城改造

2019年8月，华润置地华西大区兰州公司成功获取兰州市城关区雁滩雁儿湾首次共188亩商住地块。作为旧城改造项目，该项目契合政府在兰州市东大门构建城市CBD的规划意愿，打造门户地标，改善城市面貌，丰富城市综合配套，提高区域经济发展活力。

保障性住房

2019年，华西大区履行央企社会责任，积极参与政府保障性住房建设，承建项目2个。

贵阳悠山悦景项目

计划配建公共租赁住房250套，为城市低收入居民提供宜居的居住条件；

西安悦府项目

计划配建公共租赁住房33套，对改善民生、落实惠民政策、促进社会和谐稳定等具有重要的意义。



城市配套服务

华西大区落实“城市综合投资开发运营商”定位，践行“引领商业进步，共创美好生活”的使命，提供城市配套服务包括长租公寓、文体中心（成都东安湖体育场馆、西安三中心）、万象城、学校等，持续维护城市公共利益，提升区域价值，推动城市发展。

西安“三中心”落成填补西安综合性大型会议中心场馆的市场空白

从2017年到2020年，历经两年多时间，由华润置地代建的西安奥体中心、西安国际会展中心、西安国际会议中心三个项目全面落成。西安“三中心”是“一带一路”标志性工程，该项目的落成标志着华润置地创造了大型国际会议场馆的建设的典范，填补了西安乃至西北地区专业性及综合性大型会议中心场馆的市场空白。

严控产品质量

我们致力于在保证房屋产品的功能性与品质化的基础上，以客户需求为导向，开展研发创新，打造更优产品和服务，全方位提升人居体验。

构建全面质量体系

为保证向客户提供健康、安全的产品，我们严格遵守《中华人民共和国产品质量法》《中华人民共和国城市房地产管理法》等法律法规，按照华润置地总部一系列产品质量管理政策，结合华西大区实际情况，加强构建全面质量管理体系。截至2019年10月，华西大区工程条线共有122项质量制度体系文件和79项EHS制度体系文件。



华西大区开展ISO9001质量管理体系内审工作

为落实大区2019年“强基·优效·赋能”管理主题，进一步夯实基础工作，大区运营管理部、人事行政部联合外部咨询单位对成都、重庆、西安、昆明、贵阳、兰州公司开展ISO9001质量管理体系内审工作，以进一步发现问题、解决问题，促使体系文件良好运行。



产品创新

我们坚持创新驱动，持续研发投入。2019年，华西大区在总部引领下持续投入人力和资金开展标准化和创新研究。

指标名称	单位	2015年	2016年	2017年	2018年	2019年
技术研发投入	亿元人民币	0.0310	0.0030	0.0391	0.3669	0.1699
研发人员数量	人	19	22	24	63	30

标准化研究

为应对市场变化和客户需求，我们积极开展技术、设计、部品、标准化建设，根据大区项目特点和高效开发战略要求，全系统、全专业条线全面贯彻执行产品标准化的落地工作。

创新研究

2019年，华西大区在总部支持引领下，开展高强度销售型商业街区创新研究，针对项目痛点从定位、规划、销售及运营四大维度分析提炼产品研发路径，组织考察多个代表性项目，对投资者、经营者、消费者抽样访谈，完成各专业设计导则。

此外，为探索住宅产品更新迭代，我们还积极开展市场先进科技产品技术及运用案例研究，深入探讨、研究住宅类科技产品的可应用性、周期性、发展趋势，以及各类需求快速升级对住宅产品迭代产生的影响和要求。

优化服务水平

华西大区坚持华润置地高品质战略，以客户的需求为导向，坚持为客户提供高品质的产品和服务，努力为客户创造更美好的生活，为社会创造更精彩的价值。

服务保障体系

2019年，我们重点按照总部下发的《华润置地客户全流程服务品质检查指引》，对客户选楼、签约、等待、交付、居住五大阶段67个服务触点，按照统一的标准开展服务，过程检查纠偏，结果通报晾晒，全面提升客户服务品质。为进一步提升服务品质管理，我们重点开展第三方神秘客项目监测工作及全流程服务品质工作，打造多方位视角检视服务体系。

维护客户权益

为切实保障维护客户权益，为业主解决实际问题，华西大区全力开展“春风行动”，重点围绕绿化景观、休闲设施等方面进行全面施工改造，2019年总计完成113项，年度计划完成率100%，受到了业主的广泛好评。

城市公司	年度累计		
	计划完工	实际完工	完成率
成都公司	49	49	100%
重庆公司	16	16	100%
西安公司	14	14	100%
昆明公司	3	3	100%
贵阳公司	10	10	100%
绵阳项目公司	21	21	100%
总计	113	113	100%

重庆公司开展“春风行动”，响应客户诉求

在对重庆中央公园四期业主的满意度调查中，得到许多业主反馈——园区现有的小区大门离周边生活配套设施较远，生活不便，希望在小区侧面开一个侧门，方便出行。在征得74%的业主同意，由重庆公司出资修建侧门，方便了业主的日常出行。整改完成后，业主表示感谢，送来锦旗！

响应客户诉求

我们本着“客户至上”的原则，积极响应客户合理诉求，加强投诉处理。

处理报事报修整改

2019年，“润·服务”系统内总报事条数达20830条，其中集中交付及集中整改期报事16075条，日常维保期报事4755条。

解决客户投诉

华西大区通过积极主导投诉问题解决，利用微信公众号、园区展示宣传优质服务行动，线下主动关怀，开展业主活动等工作进行情感修复。2019年，大区共受理客户投诉1297件，投诉处理率达100%，投诉关闭率达86.49%。

客户满意度

2019年，华西大区年度满意度提升项目计划131项，实际已完成130项，整体完成率达99.24%。总体客户满意度达84%，较去年整体提升4%。

2019年
客户满意度达
84%
较上一年提升

4%

城市公司	2019年计划项数	2019年实际完成项数	完成率
成都公司	17	17	100%
重庆公司	20	20	100%
西安公司	11	11	100%
昆明公司	7	7	100%
贵阳公司	49	48	97.96%
兰州公司	16	16	100%
绵阳项目公司	11	11	100%

负责任营销

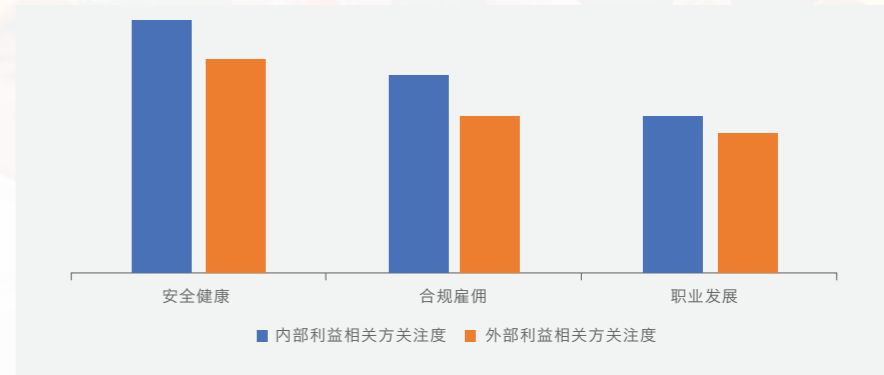
在业务开展过程中，我们保证营销推广信息符合政府及主管部门相关规定，禁止使用《广告法》的禁用语，杜绝虚假宣传。在推广、接待中充分告知客户不利因素，保证客户得到最全面的信息，并通过城市公司案场巡检、大区季度抽检等形式，把控客户接触点，保证诚信待客。

各项目销售主管、客户专员、置业顾问签订营销风险管控责任书，并严格遵守《华润置地成都公司置业顾问十诫》《华西大区营销人员从业禁令》等相关规定，充分尊重和客户的隐私权。

02 与员工同行 共绘美好职业生涯

华西大区致力于为员工创建一个能够充分展现自我的事业平台，我们珍视每一位员工的努力和贡献，尊重和保护每一位员工的基本权益，竭力为全体员工打造公平公正的雇佣环境和安全健康的工作环境，并通过实施多元化人才发展战略，助力员工成长成才。

本章节回应的可持续发展议题



本章所回应的SDGs 议题



本章涉及的HKEX ESG 指标

B1.1 B1.2
B2.1 B2.2
B2.3 B3.1
B3.2 B4.1
B4.2

本章涉及的CASS-CSR4.0 指标

S2.1 S2.2 S2.3 S2.4
S2.5 S2.6 S2.7 S2.8
S2.9 S2.10 S2.11 S2.12
S2.13 S2.14 S2.15 S2.16
S2.17 S2.18 S2.19 S2.20
S3.2 S3.3 S3.4 S3.5
S3.6 S3.7

目标回顾

目标设定

实现规范化、市场化用工，不断丰富员工参与民主管理的形式和渠道，建立薪酬正常增长机制，畅通职业生涯发展通道，促进员工成长，实现基层员工薪酬福利待遇处于行业领先水平，员工满意度、幸福度指数明显增长，打造高效、活力、幸福企业。

进度回顾

- 1) 员工劳动合同签订率：100%
- 2) 社会保险覆盖率：100%
- 3) 制定了完善的薪酬福利体系

年度提升计划

2020年，我们将不断优化完善人力资源管理体系，更加关注员工的安全健康，加强安全教育并持续健全相关管理机制。

责任故事：青春就要 敢做、敢拼、敢担当

2019年一场综合营销之道的实战演练故事

2019年1月，来自华西大区营销业务条线的47名学员正式集结，他们都是华西大区各公司的营销现任及后备案场负责人，经过几年的磨练，他们逐渐褪去青涩和稚嫩，初显职人的干练和稳重，现在他们即将开启一场进阶升级演练之路。

一月 成都 / 集结开班



用一场棒球赛，给我们带来全方位的考验，同时，也让我们的团队更具有凝聚力，提振士气与战斗力。



专家大咖专题授课、辅导或带教，我们在智慧火花碰撞中探讨问题解决之道与行动方案。

二月 重庆 / 外部游学

知己知彼，百战不殆。我们实地参访了龙湖、万科、绿城、融创等优秀地产公司标杆项目，学习、借鉴、反思、总结，以全面提升自己的实力。



内功修炼，攻坚化难。我们开展深入研讨，运用集体的智慧分析问题、解决问题，相互勉励、共同进步。



五月 成都 / 顺利结业



经过“实战·营销之道、跨界·专业之道、提升·管理之道”三个模块的集中修炼，终于迎来了属于我们的结业仪式。但这不是结束，我们仍将肩负营销人的荣耀感和使命感，敢做、敢拼、敢担当，为业绩目标奋斗不息。

保障基本权益

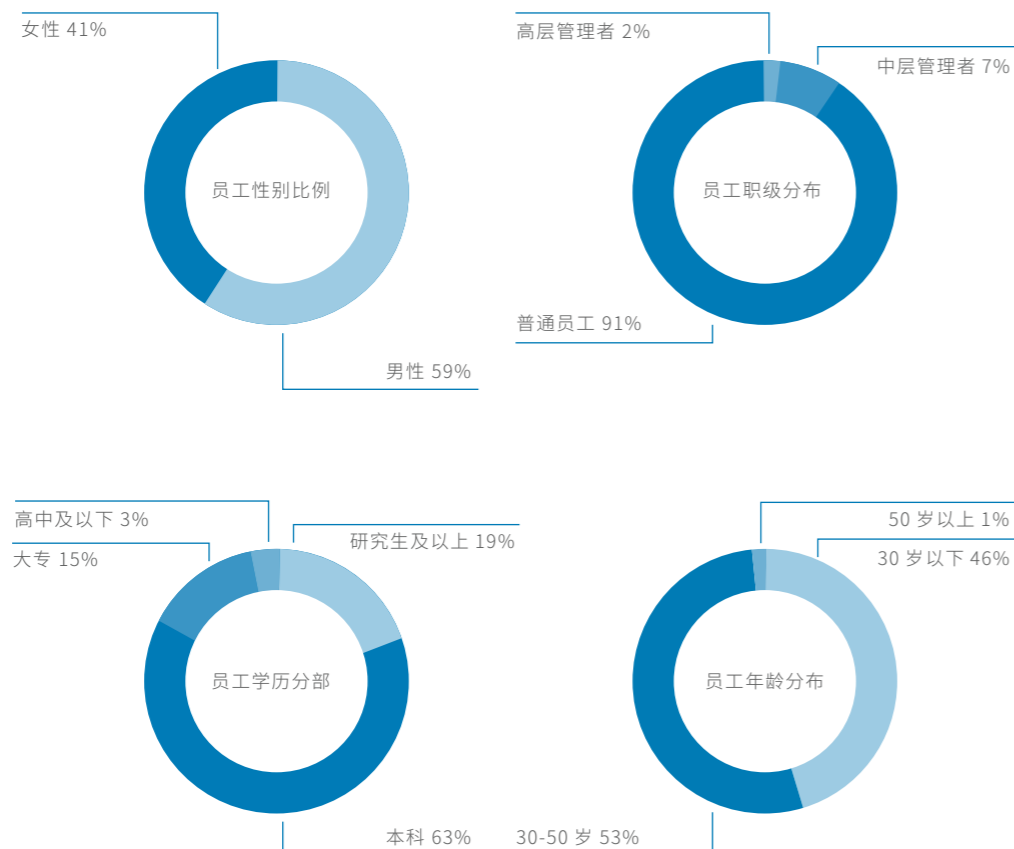
我们始终坚持以尊重人的价值、开发人的潜能、升华人的心灵的人才理念，关注员工、尊重员工，把员工视为企业最宝贵的财富，切实保障员工各项基本权益。

平等雇佣

华润置地华西大区在遵守《中华人民共和国劳动法》《中华人民共和国合同法》《最低工资规定》等法律法规的基础上，逐步建立完善自身的人力资源制度和管理体系，制定了《华润置地华西大区招聘管理规定》《华润置地华西大区职务职级管理规定》《华润置地华西大区休假管理规定》《华润置地华西大区培训管理作业指引》等一系列的内部政策，全面保障员工的合法权益。

2019年，华润置地华西大区在各用工环节均无歧视、使用童工或强制劳动的情况出现，劳务派遣情况亦符合国家规定“三性”人员范围及10%的用工规模。截至2019年底，公司共拥有员工1717名，员工劳动合同签订率100%，社会保险覆盖率100%。

2019年华润置地华西大区雇员情况



多元化与共融

我们坚持实施人才多元化与共融发展，平等对待每一位员工，不因员工的民族、种族、国籍、性别等社会身份而影响录用、待遇、晋升等。截至2019年底，女性担任管理者人数27人，占比17%。

创造就业

华西大区在满足自身业务扩张需要的同时，持续为社会创造就业机会。2019年，公司新招聘雇员405人，其中招聘应届毕业生26人。

本地化雇佣

华西大区重视本土人才培养，在新增设彭州项目公司、宜宾项目公司时开展本地化专场招聘，优先雇佣本地劳动力。2019年，本地化雇佣比例为69%。

薪酬福利

我们长期秉承高绩效、高成长的组织管理原则和绩效文化，制定了完善的薪酬福利体系，确保员工的整体薪酬水平不低于市场平均水平，同时对高价值、高潜力员工给予适当的激励。2019年，公司正式实施新版业绩评价与激励方案，进一步完善公司薪酬体系，提升员工的获得感。



民主沟通

我们积极践行《关于加强信访工作的实施意见》等内部管理规定，建立了“自上而下、自下而上”的双向沟通机制，通过高层面对面、工会畅通民主沟通渠道，鼓励员工积极表达意见、建议和合理诉求，保障员工权益主张的畅通性。

心系员工健康

安全生产

2019年，华西大区通过开展EHS管理体系评审与改进、加强EHS培训教育、强化EHS监督检查与隐患整改，不断夯实EHS管理基础；通过推行风行管控八步法、危险作业标准化管理、实测实量检查标准、班前自检操管理工具等EHS创新手段，不断提升EHS管理水平。同时，大力推进EHS标杆项目建设，以西安三中心为试点，推进EHS项目精细化管理。

EHS 管理绩效	
安全费用投入	651.34 万元
安全应急演练次数	114 次
生产安全事故	0 起
员工伤亡人数	0 人
对本单位员工开展安全生产培训	10122 学时
对相关方员工开展安全生产培训	26313 学时
安全培训覆盖率	100%
大区及城市公司 EHS 第一责任人带队检查	62 次
在建项目安全检查	164 次
EHS 责任制度覆盖岗位范围	100%EHS 管理关键岗位

身心健康

华西大区公司重视员工的职业健康与安全，通过开展夏日送清凉、心理健康咨询、组织健康体检、为员工建立健康档案等，积极响应置地总部倡导的“快乐工作、健康生活”的健康理念。全年未发生职业病事故及任何因工死亡事故。



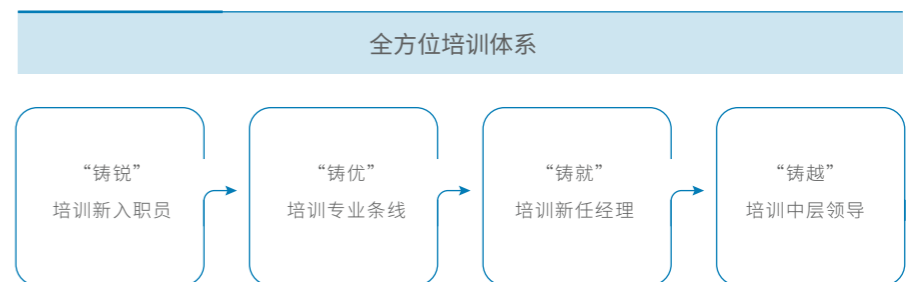
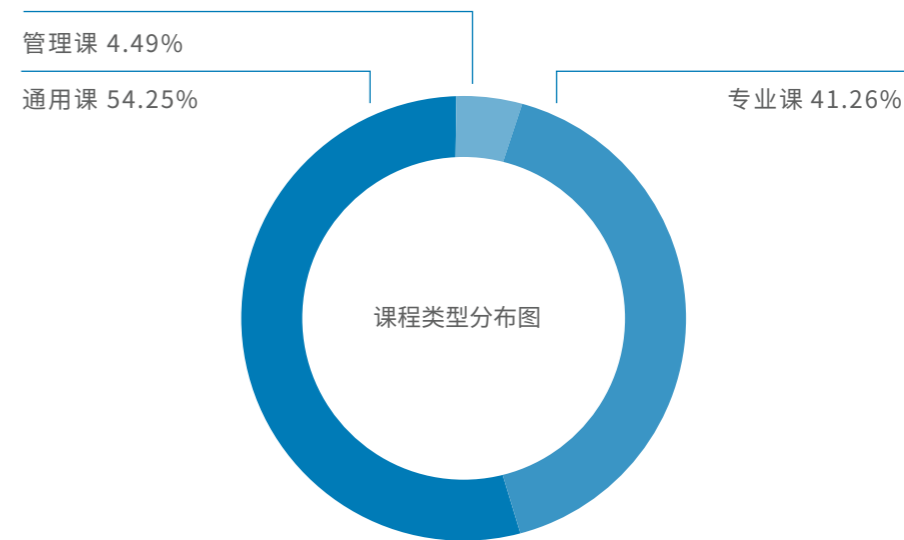
重视员工成长

我们高度重视员工成长，致力于为员工提供优质的发展平台，坚持求贤若渴、广纳贤才、礼贤下士、见贤思齐的“四贤”精神促进人才发展。

培训体系

华西大区以新“3+1”培养体系为指导，结合华西大区“强基、优效、赋能”的管理主题，以及置地总部加强关键人才培养的导向，全面开展2019年人才培养工作。通过开展领导力培训、专业能力培训、通用能力培训三大培训类项目，重点赋能项目总、中层管理者、营销及工程专业骨干、校招员工等。

2019 年培训绩效	
重点培训项目 16 个	培训场次 601 场
参训人次 19678 人	总学时 56267.2 小时
人均学时 32.75 小时 / 人	平均满意度 4.87/5 分



“铸越”二期项目总及后备人才专项培养计划

2019年，华西区启动“铸越”二期项目总及后备人才专项培养计划，旨在培养一批“懂运营、知管理、强专业、善关系”的人才队伍，进而推动大区项目总实体化、专职化。全年内48名学员已完成4次集训，平均培训满意度4.86分。



贵阳公司试点完成“铸就 117 计划”



2019年“铸越”新员工入职培训



兰州公司“铸就 117 计划”推进至第二模块



2019年“铸优”工匠才专业研修班



2019年“铸优”营销匠才专业研修班



2019年百匠新人启航计划 2.0

晋升通道

华西大区推行管理序列和专业序列的双通道发展路径，牵引员工在各自擅长的领域内做深做实。公司通过带岗人制度、轮岗制度、内部人才流动、关键岗位职业生涯规划、领导力建设等政策与举措支持员工成为优秀的管理人才与专业人才。2019年，华西大区获得晋升的员工总数达到435人⁹，晋升范围25.3%。

满意度与敬业度

为促进人力资源管理工作持续优化，公司坚持委托第三方机构对员工进行年度的敬业度调研。2019年，华西大区开展员工敬业度调研范围覆盖公司员工约70%。调研结果显示，华西大区员工整体满意度达91%，为近年来最高水平；整体敬业度达92%，得分高于中国区最佳雇主13%，高于地产行业18%，连续多年成为行业标杆。



关心员工生活

员工是企业物质文明和精神文明建设的主体，是企业宝贵的财富。我们十分注重员工的生活平衡，对需要帮助的员工竭力提供关心和帮助。

困难员工帮扶

我们通过基层员工关爱基金等多种方式，确保困难员工的生活得到保障，营造有温度的企业氛围。



华西大区贵阳公司组织为困难员工捐款

华西大区昆明公司慰问项目一线员工

工作与生活平衡

我们号召员工在工作之余，放松身心，强健体魄。2019年，我们通过组织开展各类文体休闲活动，丰富员工的文化生活，提升员工幸福感。



开展三八妇女节 DIY 绘画活动

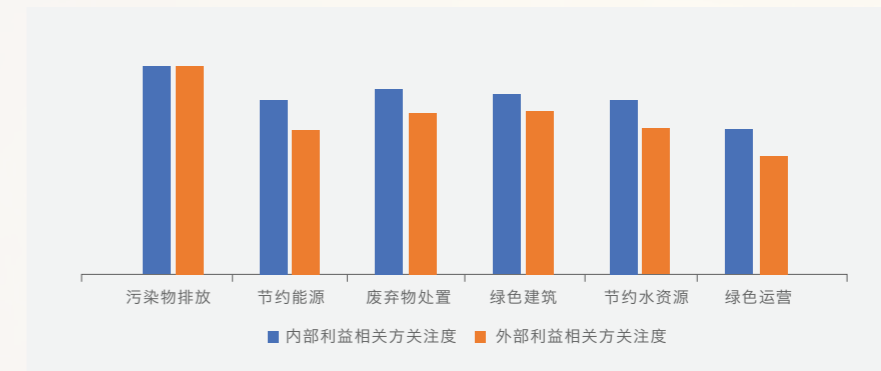


西安奥体中心举行庆祝国庆 70 周年及全运 60 周年马拉松活动

03 与自然同行 共绘美好生态环境

华西大区积极响应建设“生态文明”和“美丽中国”的号召，坚持将绿色发展理念融入企业运营的各个环节，不断完善环境管理体系，在开发绿色建筑、节约能源等议题方面，发挥自身所长，贡献企业力量。

本章节回应的可持续发展议题



本章所回应的SDGs 议题	本章涉及的HKEX ESG 指标	本章涉及的CASS-CSR4.0 指标
6 清洁饮水和卫生设施	A1.1 A1.2	E1.1 E1.2 E1.3 E1.4 E1.5
	A1.3 A1.4	E1.6 E1.7 E1.8 E1.10 E1.11
7 廉价和干净的能源	A1.5 A1.6	E1.12 E2.1 E2.2 E2.3 E2.4
	A2.1 A2.2	E2.5 E2.6 E2.7 E2.8 E2.9
11 可持续城市和社区	A2.3 A2.4	E2.10 E2.11 E2.12 E2.13 E2.14
	A2.5 A3.1	E2.15 E2.16 E2.17 E2.18 E2.19
14 水下生物		E2.20 E2.21 E2.22 E2.23 E2.24
		E2.25 E3.1 E3.2 E3.3 E3.4
15 陆地生物		E3.5 E3.6

目标回顾

目标设定

- 1) 不发生一般及以上环境污染事件。
- 2) 综合能源消耗量和二氧化碳排放量持续稳定下降。
- 3) 持续推动绿色建筑建设。
- 4) 持续开展环保公益活动。

进度回顾

- 1) 2019年综合能源消耗量同比2018年下降93%，二氧化碳排放量同比2018年下降94.1%。
- 2) 绿建方面：获得绿色建筑认证的项目数量共有15个，总认证面积248.33万平方米。其中绿色建筑二星认证8个，认证面积112.88万平方米。
- 3) 开展了3·12植树节、节能宣传周、世界环境日、垃圾分类等环保公益活动。

年度提升计划

- 1) 加强能源消耗的分业态统计。
- 2) 绿建方面：持续开展绿色建筑研究和推广。
- 3) 进一步推动各单位开展宣传和参与环保公益活动。

责任故事： 与自然共生，共绘美好未来

自然生态，与城市品质生活息息相关。随着城市化的快速发展，自然开始与城市生活有了断裂，环境保护正在成为一个世界命题。我们一直在思考，如何让城市与自然重新产生链接。

将绿色融入建筑

我们遵循绿色建筑的发展思路，在住宅项目、商业项目、写字楼项目中全面推进绿色建筑设计和认证申报工作，打造绿色、节能、环保的住宅或综合体项目。2019年获得绿色建筑设计认证的项目共计15个，总认证面积248.33万平方米。其中成都·时光里项目、贵阳·华润国际社区二期、西安·悦府二期、西安·曲江九里等8个项目获得绿色建筑设计二星认证。



贵阳·华润国际社区二期



西安·曲江九里



西安·悦府二期

将环保进行到底

我们以实际行动，践行绿色生态理念，让绿色生态理念，真正融入到城市的每一面。

地球一小时

华西区大区号召成都万象城、重庆万象城、泸州万象汇开展“地球一小时”熄灯仪式，倡导和推动社会各界一起与自然共生，共创一个可持续发展的美好未来。

世界地球日

世界地球日当天，泸州万象汇在场内设置了世界地球日活动宣传海报，并组织开展了地球日废旧饮料瓶绿植活动，顾客可以凭借场内消费的空饮料瓶DIY绿植盆景，变废为宝。

全民植树节

我们积极践行“绿水青山就是金山银山”理念、积极响应第40个全民植树节“履行植树义务、共建美丽中国”活动要求。

环境管理

2019年，华西大区严格对照《ISO14001-2015环境管理体系》标准，持续优化环境管理体系，通过了环境管理体系审核认证。同时，通过加强环境管理与环境监督检查，加强环境保护与节能减排宣传、教育和培训，制定实测量环境检查标准，开展重点项目节能改造等举措，推动落实环境责任。2019年，华西大区建筑施工项目环评达标率达到100%，未发生对环境及自然资源造成重大负面影响的事件。全年销售项目平均绿地率达31%。



华西大区荣获华润集团卓越 EHS 项目成效奖

绿色建造

绿色发展，是时代变革的方向，我们深度践行绿色发展的新理念，倡导绿色、低碳、循环、可持续的生产生活方式，全力助推建筑产业全面转型升级。

绿色建筑

华西大区按照置地总部颁布的2019版《华润置地住宅技术标准化技术标准》内部管理文件的要求，对住宅绿色建筑目标B/C/D档（不含别墅类），以绿色建筑设计标准二星级为目标进行设计。2019年，华润置地华西大区获得绿色建筑设计认证的项目共计15个，总认证面积248.33万平方米。其中绿色建筑设计二星认证8个，认证面积112.88万平方米。

EHS 管理绩效	项目类型	认证面积（平方米）	等级
成都·时光里项目	商业	23.25	二星
成都·二十四城八期	住宅	15.04	一星
西安·悦府二期项目	住宅	21.89	二星
西安·曲江九里 A 地块一期项目	住宅	0.6	二星
西安·曲江九里 A 地块二期项目	住宅	24.18	二星
西安·曲江九里 B 地块项目	住宅	10.36	二星
西安·曲江华润广场一期项目	商业	0.25	二星
西安·万象里项目	商业	10.44	二星
西安·二十四城小学	公建	1.77	一星
昆明·悦府小区 7 号地块	住宅	17.03	一星
贵阳·华润国际社区地块一	住宅	72.82	一星
贵阳·华润国际社区二期 F11 栋公寓	商业	2.35	一星
贵阳·华润国际社区二期 H1 栋-H8 栋	住宅	21.91	一星
贵阳·华润国际社区二期 G1 栋-G8 栋	住宅	24.91	二星
贵阳·华润国际社区中学及幼儿园	公建	1.53	一星

绿色施工

节能减排

2019年，华西大区注重重点项目节能改造，在重庆万象城将开展4项节能减排技改项目，分别是空调系统节能改造、外围高杆灯改造、南区后场灯改造、10台扶梯安装变频装置。

材料循环利用

华西大区鼓励施工项目材料循环利用，2019年，在成都公司公园九里三期工程高层楼梯全部采用预制构件的新型材料进行安装，用以替换传统现浇板的工艺模式，不仅对施工技术进行优化，也进一步节约了施工生产成本。

废弃物管理

2019年，华西大区督促各项目采取裸土覆盖、作业面洒水降尘、基坑、围挡和楼体喷淋等措施，减少施工现场扬尘污染物排放，并在办公区、施工现场宣传推广垃圾分类。

扬尘、噪声治理

采用扬尘噪声治理五步走的方式督促施工、监理等单位全面落实扬尘噪声污染治理责任。

- ◆ 通过培训提升各级人员扬尘、噪声舆情处理能力；
- ◆ 将噪声与扬尘治理目标录入合同，进行阶段性考核；
- ◆ 规范项目施工，在夜间10点至早上8点禁止施工，减少噪声舆情发生；
- ◆ 设置专岗人员与外部单位进行对接，处理扬尘、噪声问题；
- ◆ 常态化开展环保巡查、检查，形成环保管理长效机制。

污水治理

设置泥水分离器，加大循环用水，将处理后的水用于绿化景观用水、扬尘治理、冲洗设备等。

支持环保技术研发与应用

大区鼓励各项目发展绿色施工的新技术、新设备、新材料与新工艺，推行应用示范工程，并通过科学管理，最大限度节约资源，减少施工活动对环境的负面影响，实现节能、节地、节水、节材和环境保护。

东安湖体育公园项目荣获“成都市绿色施工示范工程”称号



成都市建筑业协会对东安湖体育公园“三馆”项目授予“成都市绿色示范工程”称号，并在项目现场组织授牌仪式。华润置地联合施工方中建三局对项目预制清水看台板、智慧管理系统等绿色施工元素进行了展示。

绿色运营

我们积极响应集团“节能有我，绿色共享”的号召，践行绿色办公，鼓励员工增强责任意识和环保意识，引导并带动全体员工营造节能降耗的良好氛围。

避免土地闲置

华西大区珍视土地资源，积极进行房地产开发运营，除由于地块较大导致的分期开发与政府后续征地拆迁仍在进行导致的极小面积外，无其它闲置土地情况。

生态保护

华西大区严格遵守《中华人民共和国自然保护纲要》，根据项目所在地的具体情况，针对性开展生态保护和治理工作。

绿色办公

在日常办公过程中，我们重视从细节入手，节约用水，用电，采用节电型灯具有效降低能耗，持续实践“绿色办公”。

- ◆ 线上办公：加强业务线上处理水平，降低内部沟通成本；
- ◆ 视频会议：倡导视频会议，有效降低差旅成本，提高工作效率；
- ◆ 绿色出行：提倡使用新能源交通工具，助力绿色出行；
- ◆ 节约用电：全面使用节能照明光源，依据季节温度变化控制空调系统开关，减少电力消耗；
- ◆ 节约用水：严格监控办公区域用水情况，定期检查维修水管网，减少跑、冒、滴、漏等浪费水资源的现象；
- ◆ 节约用纸：要求文件双面打印，并对打印、复印设备增设员工权限，后台监控使用情况。

环保倡导

华西大区积极参与或发起各类环保公益倡导活动，以号召更多人共同参与到保护生态环境的行动中。2019年内举行了“节能宣传周”“全国低碳日”“地球一小时”等环保宣传活动，提升公司员工及各利益相关方环保意识。



重庆公司开展“让美好，在重庆发芽”新春植树活动



成都公司开展“携手共创祖国绿水青山”植树日主题活动

灾害应急管理

我们积极建立灾害预警机制，完善应急体系，力保减轻灾害变化导致的气象灾害对企业运营造成的影响。

建立预警机制

物业成都公司建立了预警机制，实时关注气象相关部门发布的预警信息，制定并落实应急措施，根据当日实际天气状况启动相应自然灾害应急预案进行应急处置。

宜宾长宁地震后第一时间开展应急处置

2019年6月17日22时55分，四川宜宾市长宁县发生6.0级地震后，物业成都公司各项目第一时间启动应急预案，有序组织下楼人员疏散、客户情绪安抚、地震信息通告等工作。随后，成都公司连夜紧急部署开展对各项目建筑本体风险排查工作，尤其针对人行区域的外墙砖和干挂石材进行重点检查；EHS部通过正规途径明确政府预警设施的运行机制，结合地震“生命三角”原理，告知全体业主注意事项和逃生自救的知识；有序开展宜宾籍员工家庭关怀等工作。



完善应急体系

为有效应对极端天气，我们制定了一套完整有效应急预案体系（《自然灾害专项应急预案》《防汛紧急处理流程》《地震灾害应急处理流程》等）。并通过成立应急救援领导小组，明确应急响应流程，确保救援及时、处置有效。



组织应急演练

为有效应对突发事件发生，保障业主及相关方的生命财产安全，提升物业服务人员的实战能力，公司、各项目每年组织各种应急演练。

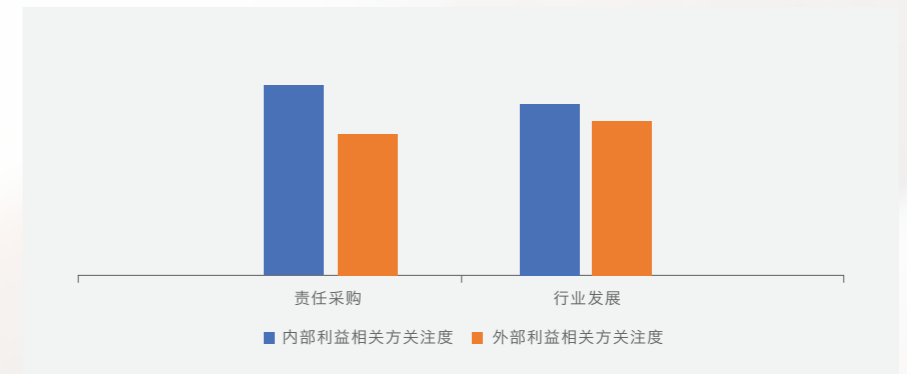


开展防汛应急演练

04 与伙伴同行 共绘美好产业前景

开放合作才能实现共赢。华西大区不断提升供应链管理水平和积极与政府、行业伙伴、科研院所等开展交流合作，致力于与伙伴携手共同成长，实现互利共赢。

本章节回应的可持续发展议题



本章所回应的SDGs 议题	本章涉及的HKEX ESG 指标	本章涉及的CASS-CSR4.0 指标
 17 促进目标实现的伙伴关系	B5.1	M3.1 M3.2 M3.3 M3.4
	B5.2	M3.5 M3.6 M3.7 M3.8 M3.9 M3.10 M3.11 M3.12 M3.14 M3.15 M3.16 E1.6 E1.7 E2.2

目标回顾

目标设定

加强对供应商的培训，加强供应商审查，提升供应产品质量。将核心议题向供应链推广，纳入采购要求，监督履责行为，提升责任能力，倡议并推动供应商履责。

进度回顾

- 1) 华润置地华西大区经济合同履约率100%。
- 2) 华润置地华西大区供应商通过质量、环境和职业健康安全管理体系认证的比率100%。
- 3) 华润置地华西大区供应商总数1277家。

年度提升计划

2020年，华西大区将延续优化绿色供应商的建设，严格遵守对供应商的考核标准。同时，我们也将重点关注产学研合作，继续扩大跨行业合作范畴，不断探索新的商业合作模式，建立行业标准。

责任故事： 携手共发展 相伴谋未来

华西大区举办“聚力同行、协作共赢”合作方答谢会

2019年10月9日，华西大区“聚力同行、协作共赢”合作方答谢会在成都隆重举行，希望通过此次大会，促进合作伙伴深入交流，一起携手、共赴美好。华润置地高级副总裁、执行董事、华西大区总经理吴秉琪出席并致辞，向所有致力于构建良性战略合作伙伴关系的合作供应商，以及所有合作方领导、同事的支持和帮助表示感谢。



会上，华西大区向与会合作伙伴介绍了华润置地党风廉政建设和华润置地审计工作的相关要求；展示了招标体量、集采、标准化、供方管理等主要工作成果；深入分析了华西大区现阶段在工程质量、EHS管理和客户满意度方面的突出问题；提出了华西大区产品设计标准化成果及落地执行要求；通报了大区合约管控指标现阶段成绩和不足，并宣贯合约管控标准及要求等重点内容。

此外，会议还颁发了EHS管理奖、高品质奖、高效率奖、战略合作奖、最佳合作奖、10年合作奖、共同成就奖、优秀供应商奖等奖项，并向全体供应合作商表达了最诚挚的感谢。

华西大区全力支持融通地产资产接收工作

中国融通资产管理集团有限公司是习近平总书记亲自擘画、亲手缔造的军队资产管理公司。中国融通房地产集团有限公司作为中国融通集团首批设立的三家全资子公司之一，承接运营全面停止军队有偿服务相关房地产资源资产，是军队空余房地产及其配套资源进行市场化运营的唯一平台，是军地房地产资源优化配置和相关军事设施共建共用共享的专业平台，是促进国家房地产市场稳定、支持城市综合发展和提升城市价值的重要平台。

2019年，华西大区遵循“完成任务、交好朋友、需求发展”的原则，在总部的统一部署下，全力配合融通地产，高标准、高质量地完成了首批资产接收工作。

圆满完成
资产接收

华西大区协助融通地产四川、新疆和云南三个区域公司共完成 392 个项目的现地查验，查验房屋楼栋 3,464 栋，总面积达 5,685,284 m²；与 800 多个承租方进行了上千次沟通，帮助军方和融通地产签订协议逾 1000 份。现地查验率达 100%，合同换签率达 80%。5 个月的时间里，华西大区融通工作组 63 名同事，足迹共涉及 9 个省级行政区、65 个城市。

建立良好
互信关系

华西大区与融通集团、融通总部及四川、新疆和云南三个区域公司建立了良好关系。华西大区融通工作组充分发挥不怕苦不畏难的精神，深入雪域高原、沙漠戈壁和南疆丛林，辗转多个城市，克服高原缺氧、登革热、恶劣天气等重重困难，以坚忍不拔的毅力获得了融通地产的高度评价。

获取业务
发展机会

应融通地产公司请求，华西大区投资管理部协调各城市公司投资运营部、商业地产部、康养事业部、长租公寓项目部等部门，对融通地产四川、新疆、云南三个区域公司的 20 余个优质资产项目进行重点筛查和初策，其中贵阳中新市场项目已开始前期研策；物业成都公司和物业重庆公司已就融通地产接收项目的后续管理达成初步合作意向。

落实责任采购

华西大区始终坚持诚信经营，奉行“公开、公正、公平”的交易原则，确保企业的采购交易和经营行为是合法且负责的，维护双方基本权益。

规范采购

2019年，华西大区进一步加强采购环节管理，严格遵循《华润置地招标采购管理制度》《华润置地战略采购管理实施细则》等相关制度，向供应商宣贯华润置地党风廉政建设的相关要求，致力于和供应商共建诚实守信、合作共赢的健康生态圈。

供应商管理

华西大区始终致力于打造责任供应链，与供应商开展紧密合作的同时，及时获取各供应商在社会、环境及管制方面的最新信息。

符合资质要求的新供应商，需提供全国企业信用信息公示系统中无不良经营记录、无重大异常情况以及近三年在项目当地政主管部门官网上无警示或处罚记录的证明。

各部门对相关供应商进行尽职调查，核实供应商所提供的信息。

为督促供应商遵守国家法律、法规，提高其安全责任意识，招标时向供应商宣贯公司EHS管理制度要求，供应商须盖章确认。

供应商总数

1277 ↑

报告期内审查的供应商数量

1277 ↑

供应商通过质量、环境、EHS 体系认证的比率

100%

本地化采购

在建设单位，材料设备类招标采购方面，主动调研市场，积极拓展本地资源。宜宾公司将总承包单位四川华西宜宾建设有限公司引入供方名册，实现本地化采购，在减少管理成本，保障工程质量的同时，推动了本地企业的发展。

绿色供应链

为进一步提高供应商的质量、环境、安全责任意识：

- ◆ 对制造类供方
我们要求在管理标准达到 ISO9001 系列国际质量管理体系认证，环保标准达到 ISO14000 系列国际环保管理体系认证，安全标准达到 OHSMS18000 系列国际安全管理体系认证；对采购供应商，我们要求采购的产品满足现行最新适用的相关国家、地方、行业标准和规范，符合相应的节能、环保技术要求；
- ◆ 在采购活动中
我们优先采购和使用节能、节水、节材等有利于环境保护的原材料、产品和服务；
- ◆ 对总包、专业分包类供方
我们在招标时进行 EHS 制度宣贯，在项目进行过程中，对其 EHS 管理行为和管理状态进行检查评分，并作为定级指标进行考核。

保障农民工权益

为确保农民工按时拿到应有的报酬，杜绝出现欠薪的情况，公司严格按照国家及当地政策要求，将农民工工资相关保障要求纳入合同条款中，过程中积极跟进监督，通过农民工工资专户等措施，确保农民工工资按时足额支付，切实维护农民工合法权益。

华西大区切实关心关爱农民工。我们组织开展“关爱农民工，送清凉公益行”“艾滋病防治宣传进工地”，观看“中华人民共和国成立70周年国庆阅兵仪式”等活动，丰富工人们的文化生活。此外，我们还邀请街道办卫生处为农民工提供健康检查、问诊、心理咨询、心理辅导等专业服务，为项目建设一线的工人们送上清凉礼包，彰显央企责任。

助力行业发展

企业的成长离不开行业伙伴的共同参与。华西大区积极加强对外交流，重视多元跨行业合作，促进行业健康发展，与伙伴共同构建良好的商业生态。

战略合作

为青春助力，为大运加油

2019年2月2日，华润置地与成都市住建局及龙泉驿区政府签署合作备忘录，拟由华润置地在东安湖体育公园配建主体育场作为大运会主场馆；3月31日华润集团董事长傅育宁、总经理王祥明带队与成都市人民政府签订《东安湖体育公园主体育场投资建设合作协议》，明确2021年第31届大运会开闭幕式场馆——东安湖体育公园体育场由华润置地负责配建。

华西大区贵阳公司与贵阳市南明区人民政府签订项目投资合作框架协议

2019年10月31日，华润置地（贵阳）有限公司与贵阳市南明区人民政府举行华润万象天地商业综合体项目投资合作框架协议签约仪式。双方将结合贵阳市实际情况，联手在南明区塑造商业集群、打造贵阳市商业综合新地标，以满足贵阳市民日益增长的高品质生活需求。



加强校企合作，推进发展共赢

2019年，华西大区以“深耕远耘、分步实施”为实施策略，全面启动与大区范围内各目标院校的校企合作项目，在西安交通大学、重庆大学、四川大学、兰州大学等目标院校，以实习基地授牌、组建校园俱乐部、开展校企沟通会为标准动作，与目标院校进行深度互动与合作。



华西大区与重庆大学举行校企合作沟通会暨重庆大学华润置地百匠新人俱乐部纳新仪式

华西大区奏响冰雪圆舞曲

为积极响应国家“三亿人上冰”号召，2019年，重庆万象城冰纷万象滑冰场大力推广冰上城市运动，与政府开展广泛合作，并与相关部门共同落地了“2019IIHF亚洲男子冰球夏令营重庆站活动”“2019年重庆市少年儿童阳光体育冰球挑战赛”“2019年重庆市花样滑冰公开赛”“2019资生堂中国杯世界花冰滑冰大奖赛冰上路演暨冰童选拔总决赛”等赛事活动。



2019年重庆市花样滑冰公开赛

行业交流



华西大区两大赛事领导小组拜访中建三局集团有限公司总部

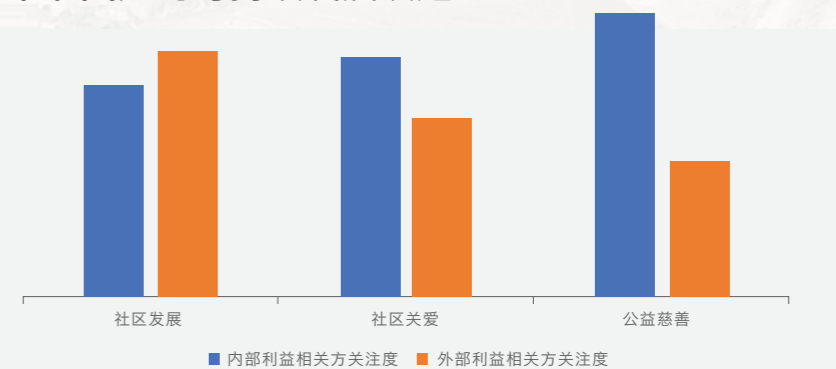


华西大区两大赛事领导小组拜访中建八局集团有限公司总部

05 与公众同行 共绘美好和谐社会

华西大区秉承着“服务社会，传播文明”的宗旨，倡导“参与、互助、奉献、进步”的服务精神及“用心做公益”的理念，高度重视社会公益事业，积极组织员工参与社区志愿服务活动，传递公益温情，共绘美好和谐社会。

本章节回应的可持续发展议题



本章所回应的
SDGs 议题



本章涉及的
HKEX ESG 指标

B8.1
B8.2

本章涉及的
CASS-CSR4.0 指标

S4.1 S4.2 S4.3 S4.4
S4.5 S4.6 S4.7 S4.8
S4.9 S4.10 S4.11 S4.12
S4.13 S4.14

目标回顾

目标设定

加强与政府、客户以及非盈利组织的合作，开展形式更加丰富的公益活动，促进社区经济与社会共同发展。

进度回顾

- 1) 海原华润希望小镇落成。
- 2) 公益慈善捐赠276.8万元人民币。

年度提升计划

- 1) 支持产业扶贫整合落地。
- 2) 鼓励更多员工参与志愿服务活动。

责任故事： 破茧重生，海原华润希望小镇恰逢春日

历经三年艰苦奋战，海原华润希望小镇于2019年6月28日正式竣工落成，并于2019年12月完成项目结算、审计、档案移交工作。公司以环境改造、产业帮扶、就业支持、组织重构、精神重塑等工作为落脚点，全力帮助当地村民共建美好家园。

小镇旧貌换新颜

三年时间，我们按建设规划要求新建及改造党群服务中心、产业帮扶中心、商铺、民居、学校、乡政府、广场、篮球场、停车场、绿化设施等项目，圆满完成小镇建设任务。



▲海原华润希望小镇党群服务中心旧址
▼关桥乡幼儿园旧貌

2016年



▲新建的海原华润希望小镇党群服务中心
▼改造后的海原华润希望小镇幼儿园

2019年



海源扶贫模式收获认可

为深入总结企业参与扶贫的模式和经验，树立典型、以点带面，国务院扶贫办委托中国社科院开展“企业扶贫典型评估”课题，从案例中选定代表企业开展第三方评估。2019年9月9日，国务院扶贫办社会扶贫司副巡视员王大洋、国务院扶贫办社会扶贫司社会动员处负责人安珣及中国社科院课题组长钟宏武博士一行人来到华润集团海原县定点扶贫项目点调研考察。



调研团参观了海原华润希望小镇



华润集团以《海原定点扶贫的“华润模式”》获评《中国企业精准扶贫50佳案例(2018)》第一名。



▲关桥乡旧粮仓
▼关桥乡街道旧貌

2016年



▲华润新村
▼新建的海原华润希望小镇沿街商铺

2019年



倾情公益慈善

投身精准扶贫

2019年是打赢脱贫攻坚战极为关键的一年。华西区积极响应脱贫攻坚、乡村振兴的战略号召，全力以赴，攻坚克难，推进剑河、延安、海源等华润希望小镇的建设工作，切实履行央企的社会责任。

克服困难保进度

剑河华润希望小镇的“拆房战役”

剑河华润希望小镇所在的寨章村，村中90%的房屋需要拆除重建，是目前所有希望小镇中唯一大拆大建的小镇。为保证工程进度，项目组利用春节期间，走访入户宣贯华润帮扶政策，开展动员工作。

通过不懈努力，截止到2019年12月份，累计签订《房屋搬迁协议》152户，完成签约总进度的95%，共计拆除房屋159栋。剑河小镇从2019年7月底全面开工建设，各项建设工作稳步推进。

革命老区绽放新颜

延安华润希望小镇位于陕西省延安市宝塔区南泥湾镇马坊村，距延安市50公里，规划面积约270亩，惠及村民167户，共563人。小镇于2017年启动建设，是华润集团无偿捐建的第十一座希望小镇。

延安华润希望小镇目前已完成酒店、幼儿园、党群服务中心等主体建设，计划2020年12月达到交付条件。



在环境改造上，延安华润希望小镇还创新性地引入了一体化污水处理设备，居民生活污水经过处理，出水指标达到国家一级B类水标准，可直接用于浇灌蔬菜。

产业兴旺促脱贫

在海源，我们结合当地实际情况和产业优势，重点扶持当地具有民族特色的“剪纸回绣”等乡村手工业发展。通过成立海原华润希望小镇润农民专业合作社，已累计培训当地妇女1112人次。



海原华润希望小镇产业帮扶中心

在剑河，我们收获了产业发展的第一桶金。项目组和寨章村民代表将传承人打造的苗银苗绣等扶贫产品在华西区举办的2019年红色运动会现场进行义卖，产品深受大家喜爱，在现场售卖一空。义卖收入共计2.8万元，净利润0.8万元，并为今后小镇产业发展方向提供了参考，我们邀请国家级苗族银饰锻造技艺传承人——邵引岩把苗家工艺传习所设为他在小镇的培训基地，定期来村中传授技艺。



苗银苗绣等扶贫产品深受大家喜爱

在延安，华润希望小镇立足南泥湾马坊村的红色历史及传统文化，以红色乡村旅游作为主导产业，带动全村经济发展。2019年，我们完成了米兰花酒店管理公司注册工作及相关托管手续等相关事宜。此外，润农合作社的前期筹备工作也在紧密推进中。

热心公益事业

华西大区始终以“服务社会，传播文明”为宗旨，秉承“参与、互助、奉献、进步”的服务精神，根据《华润集团社会责任工作管理办法》《华润集团企业公民建设指引》《华润置地志愿者管理细则》和华润慈善基金会相关制度，建立公开透明的公益慈善管理机制，积极开展精准扶贫、慈善捐赠，鼓励员工参与志愿服务，参与社区关爱等活动，践行“用心做公益”的理念，彰显企业的责任与担当。2019年，公益慈善捐赠总额达276.8万元人民币。

华润置地火速驰援长宁地震灾区

2019年6月17日22时55分，在四川宜宾市长宁县（北纬28.34度，东经104.9度）发生了6.0级地震。地震后，华润置地迅速组织召开紧急会议，成立了应急领导小组，部署抗震救灾和风险源排查工作。



华润置地紧急启动防灾救援一级响应应急机制



华润集团、华润置地向长宁灾区捐赠 250 万元

华西大区贵阳公司开展

“助力剑河精准脱贫，情系党薈边穷山区”爱心公益活动

贵阳公司联动重庆两江建筑工程有限公司、四川城建监理有限公司开展“助力剑河精准脱贫，情系党薈边穷山区”爱心公益活动，向剑河县久仰镇党薈村捐赠床、衣柜、米缸、碗柜、衣架等价值约10万元的帮扶物资，向仰阿莎街道寨章村的贫困学生捐赠15000元助学金。



贵阳公司向剑河华润希望小镇50名学生捐赠价值近5000元的绘画用品，并选派志愿者向学生们讲授绘画的基本方法

共建和谐社区

华西大区坚持服务社会、造福于民，积极开展社区共建。以自身发展回馈社区，切实提高社区居民生活水平，并通过弱势群体援助、志愿服务、社区慰问等方式开展社区贡献活动，创建和谐社区。

推动社区发展

打造新型康养模式

华西大区紧跟国家政策导向，支持康养产业发展。2019年，我们对已获取的奥园养老中心项目及翡翠城养老项目，进行了合理的适老化装修设计及工程改造。



奥园养老中心项目



翡翠城养老中心项目

助力社区文化繁荣

2019年5月15日，西安公司携手西安儿童艺术剧院合作启动“童话西安”西安儿童艺术戏剧展演。



西安儿童艺术剧院表演团队分别走进了华润置地·二十四城社区、华润置地·未来城市营销中心、华润置地·曲江九里营销中心



西安儿童艺术剧院表演团队在西安大明宫剧院举办华润置地西安公司业主专场活动

彰显社区关爱



西安公司赴咸阳福利院开展“温暖抱抱、关注残障儿童”活动



重庆公司赴重庆市儿童福利院开展“爱心助力成长”公益活动



西安体育会展平台公司赴西安市蓝田县汤峪镇联丰村开展“冬日送温暖、情暖老兵心”慰问活动



重庆公司赴宏善康乐源养护中心开展志愿服务活动



绵阳项目公司前往绵阳市涪城区特殊教育学校, 开展公益活动



兰州公司赴养老院开展志愿服务活动



成都公司五支部设置“爱心驿站”，为交警、城管、环卫、建筑工人等户外劳动者和群众提供免费热水和休息场所



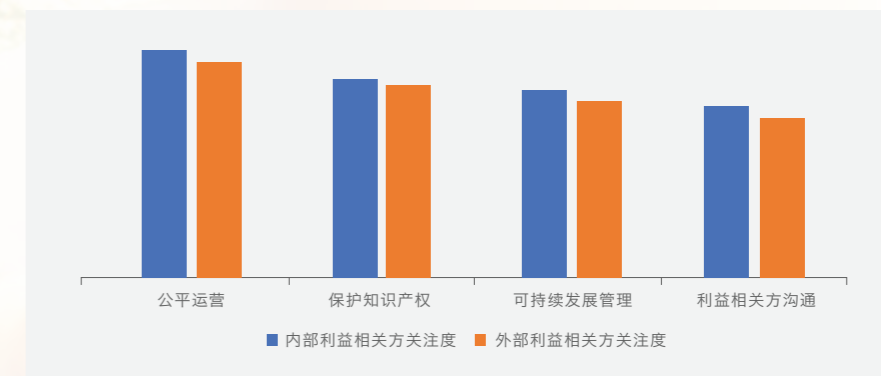
东安湖体育公园项目公司前往成都哺恩堂养老护理中心开展志愿服务活动

06

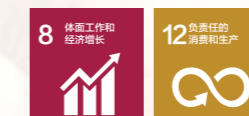
与利益相关方同行 共绘可持续发展的美好未来

华西大区通过稳健经营，追求高品质的增长，并在此基础上与利益相关方共享发展成果，承担社会责任，推动经济、环境、社会的和谐与可持续发展。

本章节回应的可持续发展议题



本章所回应的
SDGs 议题



本章涉及的
HKEX ESG 指标

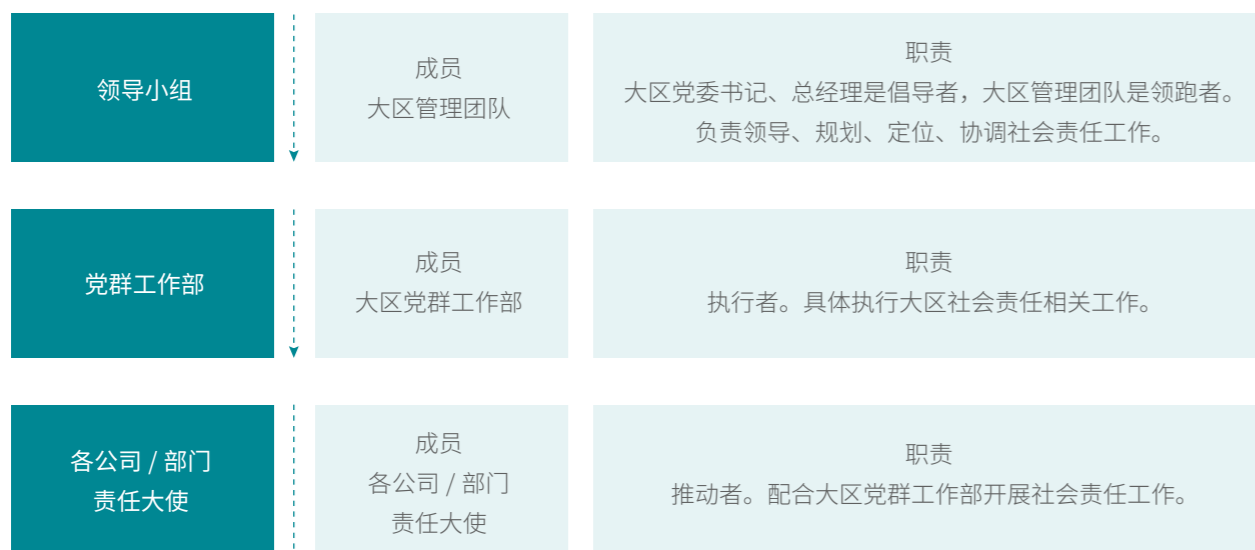
B6.3
B7.1
B7.2

本章涉及的
CASS-CSR4.0 指标

P4.1 P4.2 P4.3 P4.4
P4.5 M1.1 M1.2 M1.3
M1.4 M1.5 M1.6 M1.7
M1.8 M3.3 M3.5 S1.1
S1.2 S1.4

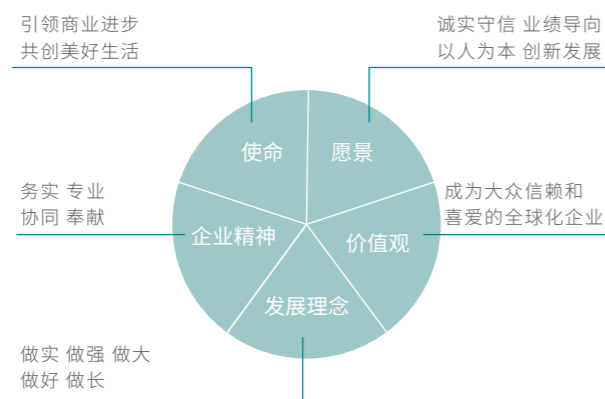
可持续发展管理架构

为实现对可持续发展工作的系统性、规范化管理，华西大区根据华润置地统一部署和领导，在华润置地企业文化与社会责任指导委员会和日常办事机构指导下，搭建了比较健全的社会责任组织机构，形成由大区管理团队-党群工作部-各公司/部门企业责任大使组成的三级管理团队。大区党委书记、总经理是倡导者，大区管理团队是领跑者，负责领导、规划、定位和协调社会责任工作；党群工作部是执行者，具体执行大区社会责任工作；各公司/部门责任大使是推动者，配合大区党群工作部开展社会责任工作。



责任文化体系

在华润集团文化理念体系指导下，华西大区紧跟华润置地总部步伐，紧紧围绕“使命、愿景、价值观、发展理念和企业精神”五大要素，按照“战略导向、文化牵引、品牌传播”的原则开展社会责任工作。



品质给城市更多改变

理念

品质给城市更多改变。

战略

以客户为导向，落地“销售物业+投资物业+X”商业模式，执行“精准投资、卓越运营、变革创新”战略举措，强化能力，提升效率，加快转型成为区域领先、有品牌影响力、业绩持续增长的城市综合投资开发运营商。

价值

为股东负责

确保合法合规，稳健运营，廉洁公正，进一步推动业务转型，积极探索“租购并举”等创新模式，持续培育新的价值增长点，与股东分享企业成长的价值。

臻品

为客户负责

坚持高品质战略和客户至上的价值观，在巩固主营业务基础上，拓展长租公寓、养老地产等创新业务，为客户提供更加丰富的产品及服务，进一步提升客户满意度。

人本

为员工负责

以员工为本，追求企业共同价值与员工个人价值的双赢，重视员工基本权益，支持员工成长与发展，保障员工安全与健康，逐步开展 ISO1400 和 OHSAS18000 体系认证，保持零工伤死亡。

共赢

为伙伴负责

以“互惠互利，共同发展，合作共赢”为宗旨，不断优化供应链管理体系，严守行业规范，倡导公平竞争，全面落实阳光采购、责任采购，推动产业和行业的可持续发展。

绿色

为环境负责

坚定推行绿色健康战略，打造绿色建筑、绿色社区，确保实现“100% 取得绿色建筑设计标识，60% 取得绿色建筑运营标识”的“十三五”目标。

和谐

为社区负责

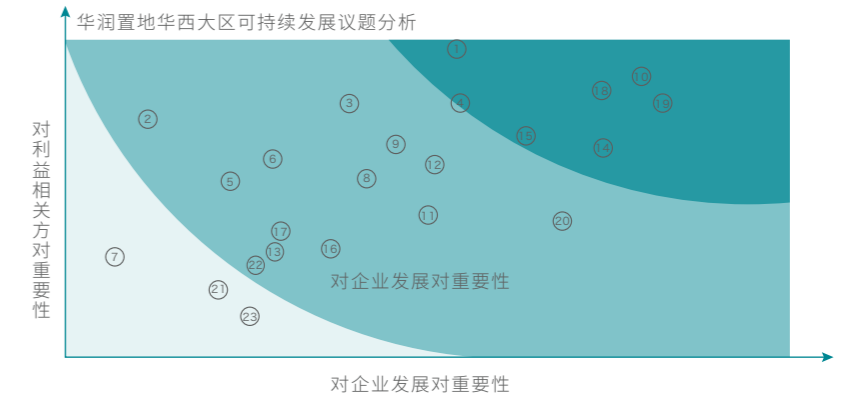
秉持“服务社会，传播文明”的宗旨，携手公众，联合社区，加大投入公益慈善与志愿服务，持续建设和运营“希望小镇”，增进公共福利，促进社会和谐。

利益相关方沟通

华西大区高度重视且积极寻求利益相关方的理解和支持，建立多种渠道进行责任沟通，主动了解并及时回应利益相关方的诉求与期望，希望与所有利益相关方一起促进公司的可持续发展。

利益相关方类别	诉求与期望	沟通与回应
政府及监管机构	守法合规经营 支持地区发展 贯彻国家政策	持续强化企业合规管理 参与政府相关会议及合作 响应相关国家政策
股东	创造市场价值 加强信息披露	持续创造经营业绩 提升公司管治及风险管理水平 定期发布报告，及时披露信息 召开股东大会，加强投资者关系管理
业主和客户	产品服务质量 保护合法权益	落实客户满意度调查 建立健全客户服务体系 完善客户意见反馈及投诉处理机制
员工	保障员工权益 促进员工发展 关爱员工健康 参与公司管理	制定有竞争力的薪酬体系和福利保障机制 组织员工培训，完善晋升机制，搭建发展平台 改善工作条件，关爱困难员工 开展员工活动，加强员工沟通
供应商及合作伙伴	促进行业发展 合作互利共赢	实施阳光采购，打造责任供应链 定期召开招投标大会、供应商大会 参与行业组织，推动行业发展
科研院所、行业组织、媒体与社会团体	遵守行业规范 促进产业创新 信息透明公开	加强对外交流与合作，参与产业创新研究 参与行业评优，对行业规范提出建议 完善新闻披露制度，优化舆情反馈机制
社区	支持社区公益 提供就业机会	积极参与慈善捐赠，投身社会公益活动 校园招聘与社会招聘
环境	合理利用资源 保护生态环境	落实绿色施工，打造绿色建筑，建设绿色社区 提高能源和资源使用效率，落实节能减排 加强环境信息披露，管理环境相关风险

实质性议题分析



议题重要性	议题序号	议题名称	重要性排序
高度重要	10	安全健康	1
	19	公平运营	2
	18	保障客户权益	3
	14	质量监察与评估	4
	1	污染物排放	5
	15	客户满意度	6
	4	响应国家政策	7
	20	可持续发展管理	8
	12	保护知识产权	9
	9	合规雇佣	10
中度重要	3	废弃物处置	11
	11	职业发展	12
	8	绿色建筑	13
	6	节约水资源	14
	16	利益相关方沟通	15
	5	节约能源	16
	17	产品质量管理	17
	2	社区发展	18
	13	责任采购	19
	22	行业发展	20
低度重要	21	绿色运营	21
	23	社区关爱	22
	7	公益慈善	23

第一步
以全球社会责任报告编制标准、公司实际发展情况为依据，梳理选定备选题目，形成议题库。

第二步
通过问卷调查，基于对于公司重要性和对于利益相关方重要性筛选出议题并得出议题重要性排序。

第三步
在报告中重点披露重要议题针对实质性议题制定实施计划。

第四步
公司管理层对重要议题及排序审阅组织员工对重要议题及排序讨论外部咨询方对重要议题及排序审议。

责任能力建设

完善责任管理制度

华西大区严格贯彻执行《华润集团社会责任工作管理办法》，按照公司社会责任工作管理要求和战略规划，不断完善社会责任管理制度，对社会责任的组织保障、规划推动、指标体系、沟通传播、检查考核、绩效评估、经费保障等问题进行规范，将社会责任理念融入企业运营。

责任培训与宣教

华西大区积极参与社会责任相关会议、组织开展社会责任培训，进一步提升员工履责能力，促进企业可持续发展。

2019年，华西大区开展管理奖评选活动，评选出“社会责任奖”“客户服务奖”“安全生产奖”等多个奖项。其中海源希望小镇、延安希望小镇、剑河希望小镇、宜宾项目公司（积极开展抗震救灾）荣获“社会责任奖”，并在本报告中详细披露。

公司治理

合规经营是企业可持续发展的基石，也是企业经营发展的新常态。华西大区不断健全公司治理结构，结合大区实际，不断推进内部控制机制建设，形成高效严密、科学合理的内部控制制度，不断完善公司治理水平，强化风险管理，规范信息披露，为公司高质量发展提供有力支撑。

合规信息披露

华西大区高度重视信息披露工作，我们通过及时披露重大项目进展、运营绩效、社会实践和产品信息，不断加强和利益相关方的沟通和交流。

守法合规

华西大区严格遵守国家法律法规，以集团、置地各类制度和工作指引为依托，加强规范公司治理，维持良好的企业营运状态。公司通过建章立制完善管理制度，推进各项工作制度化、标准化。此外，我们根据业务发展，开展多项法律培训，全面提高全员法律意识；积极承办置地季度法治工作会议，增进法律团队交流。2019年，开展业务法律培训10次（含国有企业职务犯罪预防之管理团队法律培训1次），覆盖约810人次。

风险管理

2019年，我们持续落实商品房销售法律风险检查工作，通过制定风险检查指引、宣传物料法律审核指引，规范合同模板使用等举措加强风险管理。同时，对2019年开盘及交付项目开展法律风险检查，共计93批次。

打造“廉洁置地”

我们积极倡导廉洁文化，营造“讲规矩、守纪律”的浓厚氛围。通过形式多样的主题活动、警示教育、执纪问责、宣传曝光等手段，严抓贪腐，打造“廉洁置地”。

开展廉洁教育

2019年，华西大区积极开展廉洁培训和教育活动，通过宣贯集团警示教育精神、开展专题廉洁讲座、组织参观警示教育基地、开展业务知识培训、专家理论辅导学习、组织观看警示教育片等，全年共开展廉洁培训和教育活动140余场次，基本实现了对业务部门、重点领域和关键岗位的“全覆盖”。



针对招采、合约、工程条线开展的廉洁警示教育大会



华西大区传达集团2019年第二次警示教育大会通报的违纪违法案例，并组织开展《国有企业职务犯罪预防》专题讲座

落实执纪问责

2019年，华西大区依纪依规核查信访举报问题线索22起，问责处分26人次，挽回经济损失22.57万元。

深化廉政建设

2019年，华西大区深入开展党风廉政建设工作；签订党风廉政建设工作责任书30份，在各支部考评中实行党风廉政建设工作“一票否决制”，将责任传递到基层；开展任前廉政谈话72人次，实现对新任职干部的“全覆盖”。



大区纪委书记与各支部纪检委员签订党风廉政建设工作责任书



华西大区纪委召开管控人员任前廉政谈话会议

诚信运营

保护知识产权

在总部的统筹指导下，华西大区严格按照知识产权管理规定开展大区案名注册申请、项目案名侵权审查、动态跟踪“华润”“万象城”商标使用、协同总部开展商标维权。同时，积极推进案名注册保护，主动申请“琨瑜府”“时代之城”“万象潮”“THEMIMIBABY”“川潮快闪店”“无界时装周”等商标注册。

反不正当竞争

我们严格遵守《中华人民共和国反不正当竞争法》，坚决摒弃反竞争行为。在处理与客户、供应商、竞争对手的关系时，公司明确规定，遵守法律法规和相关内部规定，开展公平交易。

未来展望

2020年是全面建成小康社会，实现“十三五”战略目标收官之年，是充满希望的一年，是催人奋进的一年。

2020年，华润置地华西大区将坚持以习近平新时代中国特色社会主义思想为指导，服从国家战略，满足人民美好生活需要；注重高质量发展，保持稳中求进工作总基调，不断提升城市品质；着力人才队伍建设，为员工提供安全、平等、包容的工作环境，完善人才管理与市场薪酬福利体系；持续开展与多领域合作与交流，推动供应商履行社会责任，构建互利共赢的良好局面；大力推动绿色设计、绿色施工、绿色建筑覆盖率与完成度，助力美丽中国建设；积极回馈社会，开展公益慈善与社区建设事业，推动城市的建设发展和人们的美好生活。在崭新的2020年，我们将以饱满的热情奋力拼搏，逐梦前行。

政策、法律及规例列表

ESG 指标	内部政策	法律及规例
A1. 排放物	<ul style="list-style-type: none"> 《华润置地污水排放管理条例》 《华润置地置换办公设备管理条例》 《华润置地 EHS 管理实践案例》 	
A2. 资源使用	<ul style="list-style-type: none"> 《华润置地节能减排管理规范》 《华润置地绿色 / 节能建筑管理规定》 《华润置地商业综合体能耗、能效管理平台设计及实施指引》 《华润置地既有商业综合体能耗、能效平台建设指引》 《华润置地物业管理节能手册》 《华润置地酒店能耗计量装置设置指引》 《华润置地开发项目 EHS 管理行为和状态要求》 	<ul style="list-style-type: none"> 《中华人民共和国环境保护法》 《中华人民共和国环境噪声污染防治法》 《中华人民共和国大气污染防治法》 《中华人民共和国水污染防治法》 《中华人民共和国海洋环境保护法》 《中华人民共和国防治陆源污染物污染损害海洋环境管理条例》 《中华人民共和国固体废物污染环境防治法》 《国家危险废物名录》 《危险废物转移联单管理办法》 《“十三五”控制温室气体排放工作方案》
A3. 环境及天然资源	<ul style="list-style-type: none"> 《华润置地销售物业绿色建筑管理规定（2019 版）》 《华润置地住宅施工图设计技术标准 - 绿色建筑专篇（2019 版）》 《华润置地住宅绿色健康建筑操作参考指引（设计阶段）（2019 年修订版）》 	
B1. 雇佣	<ul style="list-style-type: none"> 《华润置地员工手册》 《华润置地招聘管理规定》 《华润置地职务职级管理规定》 《华润置地休假管理规定》 《华润置地总部全员绩效管理体系实施细则》 《华润置地基层员工关爱基金实施细则》 《华润置地薪酬福利管理规定》 	<ul style="list-style-type: none"> 《中华人民共和国劳动法》 《中华人民共和国劳动合同法》 《中华人民共和国促进就业法》 《中华人民共和国社会保险法》 《最低工资规定》
B2. 健康与安全	<ul style="list-style-type: none"> 《华润置地职业健康管理指引（V1.0）》 《华润置地安全生产监督管理人员配置细则（2018 版）》 《华润置地 EHS 事故事件管理指引（2018 版）》 《华润置地 EHS 管理年度考核实施细则（2018 版）》 《华润置地开发项目 EHS 管理要求（V1.0）》 《华润置地开发项目扬尘噪声污染管理指引（试行）》 《华润置地 EHS 文化建设指引（2018 版）》 《华润置地有限公司岗位 EHS 责任制度（2018 版）》 《华润置地有限公司 EHS 事故事件责任追究条例（2018 版）》 《华润置地事故隐患排查治理实施细则（2018 版）》 《华润置地 EHS 危险源管理指引（2018 版）》 《华润置地安全管理规定》 《华润置地 EHS 管理体系建设指引》 《华润置地 EHS 管理年度考核实施细则》 《华润置地安全生产教育培训指引》 《华润置地安全生产目标及责任规范》 《华润置地劳动防护用品使用指引》 《华润置地已开业酒店 EHS 管理工作指引》 《华润置地安全生产目标及责任管理规范》 《华润置地 EHS 信息报告与传递管理细则》 《华润置地商业项目燃气安全管理工作指引》 	<ul style="list-style-type: none"> 《中华人民共和国劳动法》 《中华人民共和国职业病防治法》 《中华人民共和国安全生产法》 《中华人民共和国消防法》 《中华人民共和国突发事件应对法》 《危险化学品安全管理条例》

ESG 指标	内部政策	法律及规例
B2. 健康与安全	<p>《华润置地 EHS 法律法规合规管理指引》</p> <p>《华润置地 EHS 档案管理细则》</p> <p>《华润置地开发项目安全管理行为细则》</p> <p>《华润置地自然灾害应急管理工作指引》</p> <p>《华润置地大区安全检查评价工作指引》</p> <p>《华润置地事故隐患排查治理实施细则》</p> <p>《华润置地相关方 EHS 专项治理方案》</p> <p>《华润置地有限公司 EHS 诚信承诺书》</p> <p>《华润置地 EHS 事故事件管理规定》</p> <p>《华润置地健康管理调研与对标分析报告》</p> <p>《华润置地职业健康管理指引》</p> <p>《华润置地健康管理风险库》</p>	<p>《生产安全事故报告和调查处理条例》</p> <p>《安全生产事故隐患排查治理暂行规定》</p> <p>《中华人民共和国工伤保险条例》</p> <p>《工作场所职业卫生监督管理规定》</p> <p>《职业病分类与目录》</p>
B3. 发展及培训	<p>《华润置地员工手册》</p> <p>《华润置地培训管理规定》</p> <p>《华润置地内部讲师管理规定》</p>	
B4. 劳工准则	<p>《华润置地员工手册》</p> <p>《华润置地招聘管理规定》</p>	<p>《中华人民共和国劳动法》</p> <p>《禁止使用童工规定》</p> <p>《中华人民共和国未成年人保护法》</p>
B5. 供应链管理	<p>《华润置地招标采购管理制度》</p> <p>《华润置地大区招标采购管理实施细则》</p> <p>《华润置地总部部门招标采购管理实施细则》</p> <p>《华润置地战略采购管理实施细则》</p> <p>《华润置地供方管理规定》</p> <p>《华润置地工程类供方分级管理细则》</p> <p>《华润置地住宅项目承包商评价及分级管理细则》</p> <p>《华润置地华西大区城市公司组织集采实施细则》</p> <p>《华润置地华西大区工程类采购管理实施细则部分条例》</p>	<p>《中华人民共和国建筑法 (2019 修正)》</p> <p>《中华人民共和国招标投标法》</p> <p>《中华人民共和国招标投标法实施条例 (2019 修正)》</p> <p>《中华人民共和国政府采购法》</p>
B6. 产品责任	<p>《华润置地质量管理体系建设规定》</p> <p>《华润置地工程高品质标准》</p> <p>《工程交底管理制度》</p> <p>《工程质量管理行为细则》</p> <p>《住宅工程关键工序检查点实施细则》</p> <p>《住宅工程质量检查与评价标准》</p> <p>《住宅过程评估 / 交付评估检查标准》</p> <p>《持有商业物业机电质量检查标准》</p> <p>《质量事故年度考核管理细则》</p> <p>《华润置地设计质量管控规划》</p> <p>《华润置地键槽式模架支撑及加固工艺指引》等 27 项工艺标准</p>	<p>《中华人民共和国产品质量法》</p> <p>《中华人民共和国消费者权益保护法》</p> <p>《中华人民共和国广告法》</p> <p>《中华人民共和国商标法》</p> <p>《中华人民共和国城市房地产管理法》</p> <p>《建设工程质量管理条例》</p> <p>《城市房地产开发经营管理条例》</p> <p>《建筑设计防火规范 GB50016-2014》</p> <p>《住宅建筑规范 GB5368-2005》</p> <p>《国务院办公厅关于大力发展装配式建筑的指导意见》</p> <p>《装配式建筑评价标准 GB/T1129-2017》</p> <p>《物业管理条例》</p> <p>《钢结构工程施工质量验收规范 GB50205-2001》</p> <p>《商店建筑设计规范 JGJ48-2014》</p> <p>《城市居住区规划设计规范 GB50180-93 (2016 年版)》</p>

ESG 指标	内部政策	法律及规例
B6. 产品责任	<p>《华润置地案场管理制度》</p> <p>《华润置地客户投诉处理指引》</p> <p>《华润置地 CRM 客户信息提取管理规范》</p> <p>《华润置地客户满意度调查管理规范》</p> <p>《华润置地物业投诉上报作业指引》</p> <p>《华润置地知识产权管理规定》</p> <p>《华润置地保密工作实施细则》</p>	<p>《国务院关于进一步深化城镇住房制度改革加快住房建设的通知》</p> <p>《国务院关于促进房地产市场持续健康发展的通知》</p> <p>《中共中央国务院关于进一步加强城市规划建设管理工作的若干意见》</p> <p>《国务院办公厅关于促进建筑业持续健康发展的意见》</p>
B7. 反贪腐	<p>《华润置地阳光宣言》</p> <p>《华润置地廉洁合作协议》</p> <p>《华润十戒》</p> <p>《华润置地廉洁从业准则》</p> <p>《华润置地信访处理工作指引》</p> <p>《华润置地廉政谈话工作指引》</p> <p>《华润置地“三重一大”决策制度实施细则》</p> <p>《华润置地纪检监察案件办理工作指引》</p> <p>《华润置地党风廉政建设责任制考核实施细则》</p> <p>《华润置地述职述廉实施细则》</p> <p>《关于落实党风廉政建设党委主体责任和纪委监督责任的实施意见》</p> <p>《华润置地员工潜在利益冲突申报管理实施细则》</p> <p>《华润置地纪检监察专家库管理细则》</p> <p>《华润置地纪检监察部与审计部联合立案审查操作指引》</p> <p>《华润置地有限公司职工违纪违规处理办法》</p> <p>《华润置地华西大区纪委议事规则》</p> <p>《华润置地华西大区纪检监察信访举报和问题线索核查流程》</p>	<p>《中华人民共和国公司法》</p> <p>《中华人民共和国反洗钱法》</p> <p>《中华人民共和国反不正当竞争法 (2019 修正)》</p> <p>《国家工商行政管理局关于禁止商业贿赂行为的暂行规定》</p> <p>《中华人民共和国反垄断法》</p> <p>《中华人民共和国招标投标法》</p>
B8. 社区投资	<p>《华润集团社会责任工作管理办法》</p> <p>《华润集团企业公民建设指引》</p> <p>《关于成立华润置地企业文化与社会责任指导委员会的通知》</p> <p>《华润置地志愿者管理细则》</p>	<p>《中华人民共和国慈善法》</p>

数据列表

ESG 指数数据列表				
ESG 指标	单位	2017 年数据	2018 年数据	2019 年数据
A. 环境				
A1. 排放物				
A1.2 温室气体排放量及密度【注 2】				
二氧化碳排放量	吨	85710	39527	2312
万元营业收入二氧化碳排放量	吨 / 万元 (人民币)	0.099	0.049	0.0016
A2.1 能源耗用量及密度				
综合能源消耗量	万吨标准煤	1.1183	0.5855	0.0415
耗电量	万千瓦时	8331.04	3755.52	200.47
汽油消耗量	吨	67.63	71.17	63.10
柴油消耗量	吨	26.16	3.40	1.02
天然气消耗量	吨	108.01	84.96	5.56
万元营业收入综合能耗 (现价)	吨标煤 / 万元 (人民币)	0.013	0.006	0.0006 (不含商业)
B. 社会				
B1. 雇佣				
B1.1 雇员人数：按性别、雇佣类型、年龄组别及地区划分				
全体雇员人数	人	2342	1551	1717
性别	男性	1411	885	1017
	女性	931	666	700
雇佣类型	全职	2342	1551	1717
	兼职	0	0	0
职级	高层	31	25	31
	中层	226	100	128
	基层	2085	1426	1558
年龄	30 岁以下	1154	824	779
	30-50 岁	1169	718	916
	50 岁以上	19	9	22
学历	研究生及以上	284	273	330
	本科	944	916	1084
	大专	598	309	254
	高中及以下	516	53	49

ESG 指标	单位	2017 年数据	2018 年数据	2019 年数据	
地区	成都	人	485	498	613 (含彭州项目公司、宜宾项目公司)
	重庆	人	230	318	307
	西安	人	90	250	250
	昆明	人	98	99	129
	绵阳	人	45	44	29
	贵阳	人	108	117	134
	兰州	人	34	74	94
西安体育会展平台公司	人	111	151	161	
B1.2 雇员流失数及流失比例：按性别、年龄组别及地区划分					
综合流失率	%	33.4	31.6	15.3	
B2.1 雇员流失数及流失比例：按性别、年龄组别及地区划分					
死亡人数	人	0	0	0	
千人死亡率	‰	0	0	0	
B3.1 受训雇员比例：按性别划分					
男性	%	58.7	57.1	59.2	
女性	%	41.3	42.9	40.8	
B3.2 雇员受训平均时数：按性别划分					
男性	小时	6.84	8.92	32.67	
女性	小时	6.84	8.92	32.86	
B5.1 供应商数目：按地区划分					
供应商总数	个	348	1277	1277	
B6.2 接获关于产品及服务的投诉数目					
投诉数目	件	417	649	1297	
B7.1 贪污诉讼案件的数目					
涉贪污、贿赂、勒索、欺诈及洗黑钱的诉讼案件	件	0	0	0	
B8.2 在专注范畴所动用资源					
公益慈善捐赠价值	万	34	65	276.8	
员工志愿服务人数	人	372	466	553	

CASS-CSR 4.0 指标数据列表

CASS-CSR 4.0 指标	单位	2017 年数据	2018 年数据	2019 年数据
股东责任				
资产总额	亿元人民币	572.29	896.75	1063.15
净资产	亿元人民币	189.39	217.54	276.99
所有者权益	亿元人民币	189.39	217.54	276.99
营业收入	亿元人民币	86.02	71.48	146.66
利润总额	亿元人民币	—	17.04	45.06
净利润 / 股东应占溢利	亿元人民币	7.87	12.77	33.20
资产负债率	%	63.47	70.86	73.95
归属母公司所有者的净利润	亿元人民币	—	12.20	33.20
净资产收益率	%	4.40	5.61	11.98
总资产报酬率	%	1.44	1.42	4.92
市场占有率	%	1.71	2.52	2.08
销售物业签约面积	万平方米	149	227.71	237.38
销售物业签约额	亿元人民币	138	244	279.73
期末土地储备面积	万平方米	705	875	1187
腐败事件发生率	%	0	0	0
客户责任				
住宅客户满意度	%	77	80	84
住宅客户忠诚度	%	57	62	66
员工责任				
全职员工总人数	人	2342	1551	1717
员工劳动合同签订率	%	100	100	100
员工社会保险覆盖率	%	100	100	100
集体合同签订率	%	100	100	100
员工体检覆盖率	%	100	100	100
职业安全健康档案覆盖率	%	100	100	100
员工敬业度	%	85	92	92
员工满意度	%	90	90	91
员工流失率	%	33.4	31.6	15.3

CASS-CSR 4.0 指标	单位	2017 年数据	2018 年数据	2019 年数据
员工平均年龄	岁	30.9	31.2	31.6
女性员工比例	%	39.8	42.9	40.8
管理层中的女性比例	%	20.1	8.3	17
年人均带薪休假天数	天	>6	>6	>6
员工培训覆盖率	%	100	100	100
员工培训投入总额	万元	187.59	158.74	350
人均培训投入	元 / 人	801.2	1023.5	2051.8
人均培训时间	小时	6.84	8.92	32.75
伙伴责任				
供应商通过质量、环境、EHS 体系认证的比率	%	100	100	100
经济合同履约率	%	—	99.96	100
因为社会责任不合规被否决的潜在供应商数量	个	—	0	0
报告期内审查的供应商数量	个	—	1109	1277
因为社会责任不合规被中止合作的供应商数量	个	—	0	0
政府责任				
招聘新员工人数	人	986	662	405
招聘应届毕业生人数	人	39	37	26
纳税总额	亿元人民币	20.96	24.2	36.66
社区责任				
慈善公益捐赠支出	万元人民币	34	65	276.8
员工志愿服务人数	人次 / 小时	372	466	553
扶贫专项资金投入	万元人民币	20	65	25
一般及以上工伤事故发生数	次	0	0	0
工伤事故死亡人数	人	0	0	0
千人死亡率	‰	0	0	0
千人重伤率	‰	0	0	0
千人负伤率 (事故频率)	‰	0	0	0

责任荣誉

CASS-CSR 4.0 指标	单位	2017 年数据	2018 年数据	2019 年数据
火灾千人死亡率	‰	0	0	0
百万营业额经济损失率	%	0	0	0
百万营业额死亡率	%	0	0	0
百万平方米房屋建筑死亡率	‰	0	0	0
对公司市场形象、社会形象造成重大负面影响的安全生产事件	起	0	0	0
安全生产投入	万元人民币	704.32	1659.1	651.34
安全应急演练次数	次	233	143	164
员工安全培训数量	学时	—	39853	10122
相关方安全培训数量	学时	—	26147	26313
员工安全培训覆盖率	%	100	100	100
专职安全管理人员数量	人	23	59	78 (含第三方 EHS 专职人员 25 名)
注册安全工程师人数	人	12	23	26
环境责任				
碳强度	吨 / 百万人民币营业额	0.00099	0.00049	0.0016
综合能源消耗量	万吨标煤	1.1183	0.5855	0.0415
电力消耗量	万千瓦时	8331.04	3755.51	200.47
汽油消耗量	吨	67.63	71.17	63.10
柴油消耗量	吨	26.16	3.40	1.02
天然气消耗量	万标准立方米	108.01	84.96	5.56
二氧化碳排放量	吨	85710	39527	2312
二氧化硫排放量	吨	0	0	0
氨氮排放量	吨	0	0	0
COD 排放量	吨	0	0	0
氮氧化物排放量	吨	0	0	0
万元营业收入可比价综合能耗	吨标煤 / 万元人民币	0.0149	0.0074	0.0008 (不含商业)
万元增加值可比价综合能耗	吨标煤 / 万元人民币	0.0413	0.0168	0.0013 (不含商业)
绿色建筑认证面积	万平方米	172	273	248.33



奖项名称	颁奖单位
党建类	
华润置地华西大区党委荣获四川省“国有企业先进党组织”荣誉称号	四川省国资委
华西大区贵阳党支部荣获 2018 年度“五好”达标党支部	华润置地
华西大区重庆公司党总支荣获 2018 年度“引领青年”专项优秀党支部	华润置地
华西大区西体团支部荣获 2018 年度“优秀团支部”	华润置地
重点项目类	
东安湖体育公园项目荣获成都市住房和城乡建设局表彰	成都市住房和城乡建设局
华西大区、文化体育公司成都龙泉皇冠项目和彭州项目荣获“投资拓展奖”	华润置地
社会责任类	
《华西大区 2018 年度可持续发展报告》荣获五星级报告评级	中国社科院企业社会责任委员会
安全环保类	
东安湖体育公园“三馆”项目荣获“成都市绿色施工示范工程”称号	成都市建筑业协会
华西大区荣获华润集团卓越 EHS 项目成效奖	华润集团
其他类	
华西大区荣获 2019 四川“非凡雇主”荣誉称号	猎聘网
东安湖体育中心项目荣获“四川省省级劳动竞赛示范项目奖”	四川省总工会

ESG指标索引

环境、社会及管治范畴与一般披露及关键绩效指标 (KPI)		对应章节
环境		
	一般披露	第三章及附录 1
A1: 排放物	A1.1 排放物种类及相关排放数据	不适用【注 1】
	A1.2 温室气体总排放量及密度	2019 年关键绩效、附录 2
	A1.3 所产生无害废弃物总量及密度	附录 2
	A1.4 所产生无害废弃物总量及密度	附录 2
	A1.5 描述减低排放量的措施及所得成果	第三章
	A1.6 描述处理有害及无害废弃物的方法、减低产生量的措施及所得成果	第三章
	一般披露	第三章及附录 1
A2: 资源使用	A2.1 能源总耗量及密度	2019 年关键绩效、附录 2
	A2.2 总耗水量及密度	附录 2
	A2.3 描述能源使用效益计划及所得成果	第三章
	A2.4 描述求取适用水源上可有任何问题，以及提升用水效益计划及所得成果	第三章
	A2.5 制成品所用包材料的总量及每生产单位占量	附录 2
A3: 环境及天然资源	一般披露	第三章
	A3.1 描述业务活动对环境及天然资源的重大影响及已采取管理有关影响的行动	第三章
社会		
	一般披露	第二章、附录 1、附录 2
B1: 雇佣	B1.1 按性别、雇佣类型、年龄组别及地区划分的雇员总数	2019 年关键绩效、第二章、附录 2
	B1.2 按性别、年龄组别及地区划分的雇员流失比率	第二章、附录 2
	一般披露	第二章、附录 1
B2: 健康与安全	B2.1 因工作关系而死亡的人数及比率	第二章、附录 2
	B2.2 因工伤损失工作日数	附录 2
	B2.3 描述所采纳的职业健康与安全措施，以及相关执行及监察方法	第二章

	一般披露	第二章、附录 2
B3: 发展及培训	B3.1 按性别及雇员类别划分的受训雇员百分比	第二章、附录 2
	B3.2 按性别及雇员类别划分，每名雇员完成受训的平均时数	第二章、附录 2
	一般披露	第二章、附录 1
B4: 劳工准则	B4.1 描述检讨招聘惯例的措施以避免童工及强制劳工度	第二章
	B4.2 描述在发现违规情况时消除有关情况所采取的步骤	第二章
	一般披露	第四章、附录 1
B5: 供应链管理	B5.1 按地区划分的供应商数目	第四章、附录 2
	B5.2 描述有关聘用供应商的惯例，向其执行有关惯例的供应商数目、以及相关惯例的执行及监察方法	第四章
	B5.3 描述有关识别供应链每个环节的环境及社会风险的惯例，以及相关执行及监察方法。	第四章
B6: 产品责任	B5.4 描述在拣选供应商时促使多用环保产品及服务的惯例，以及相关执行及监察方法。	第四章
	一般披露	第一章
	B6.1 已售或已运送产品总数中因安全与健康理由而须回收的百分比	/
	B6.2 接获关于产品及服务的投诉数目以及应对方法	第一章
	B6.3 描述与维护及保障知识产权有关的惯例	第一章
B7: 反贪污	B6.4 描述质量检定过程及产品回收程序	第一章
	B6.5 描述消费者资料保障及隐私政策，以及相关执行及监察方法	第一章
	一般披露	第六章、附录 1
B7: 反贪污	B7.1 于汇报期内对发行人或其雇员提出并已审结的贪污诉讼案件的数目及诉讼结果	第六章
	B7.2 描述防范措施及举报程序，以及相关执行及监察方法	第六章
	B7.3 描述向董事会及员工提供的反贪污培训	第六章
	一般披露	第六章
B8: 社区参与	B8.1 专注贡献范畴	第六章
	B8.2 在专注范畴所动用资源	第六章

【ESG 指标索引注释】

根据《如何准备环境、社会及管治报告》附录二：环境关键绩效指标汇报指引，“A1.1 排放物及相关排放数据”这一关键绩效指标与发行人营运所在地的空气污染有关，主要包括氮氧化物、硫氧化物及其他受国家法律及规例规管的污染物。因华润置地的业务营运过程对空气的影响极小，故经重要性议题判定认为该指标为“不适用”的指标。

评级报告



《华润置地华西大区 2019 可持续发展报告》评级报告

受华润置地有限公司华西大区委托，“中国企业社会责任报告评级专家委员会”抽选专家组成评级小组，对《华润置地华西大区2019可持续发展报告》(以下简称《报告》)进行评级。

一、评级依据

中国社会科学院《中国企业社会责任报告指南(CASS-CSR 4.0)》暨“中国企业社会责任报告评级专家委员会”《中国企业社会责任报告评级标准(2020)》。

二、评级过程

1. 评级小组审核确认《报告》编写组提交的《企业社会责任报告过程性资料确认书》及相关证明材料；
2. 评级小组对《报告》编写过程及内容进行评价，拟定评级报告；
3. 评级专家委员会副主席、评级小组组长、评级小组专家共同签审评级报告。

三、评级结论

过程性(★★★★☆)

公司党群工作部牵头成立报告编写工作组，董事长、总经理把控整体方向、重要内容和关键节点，并负责报告审签；将报告定位为完善责任信息披露、强化责任品牌传播的重要工具，功能价值定位明确；结合国家宏观政策、国际国内社会责任标准、公司重大事项、利益相关方调查等识别实质性议题；计划通过官方微信发布报告，并将以电子版、印刷品的形式呈现报告，过程性表现领先。

实质性(★★★★★)

《报告》系统披露了贯彻宏观政策、保障住宅质量、开发改造旧城、保护农民工权益、避免土地闲置、噪音污染控制、新建项目环评、废弃物循环利用、绿色建筑等所在行业关键性议题，叙述详细充分，具有卓越的实质性表现。

完整性(★★★★☆)

《报告》主体内容从“与客户同行，共绘美好城市生活”“与员工同行，共绘美好职业生涯”“与自然同行，共绘美好生态环境”“与伙伴同行，共绘美好产业前景”“与公众同行，共绘美好和谐社会”“与利益相关方同行，共绘可持续发展的美好未来”等角度系统披露了所在行业核心指标的86.86%，完整性表现领先。

平衡性(★★★★★)

《报告》披露了“工伤事故死亡人数”“一般及以上工伤事故发生数”“千人死亡率”“员工流失率”“百万营业额经济损失率”“腐败事件发生率”等负面数据，并简要描述重庆公司积极解决业主出行诉求的过程及结果，具有卓越的平衡性表现。

可比性(★★★★★)

《报告》披露了“营业收入”“总资产报酬率”“住宅客户满意度”“纳税总额”“安全生产投入”“万元营业收入可比价综合能耗”等85个指标连续3年的对比数据，可比性表现卓越。

可读性(★★★★★)

《报告》以“同心同行 共绘美好”为主题，以“与...同行，共绘美好...”为主线，系统展示了对客户、员工、环境、伙伴、公众等利益相关方的履责理念、实践与成效，框架结构清晰，章节体例完整，重点议题突出；封面设计将实景建筑与手绘人物相结合，章节跨页以实景全图生动呈现特色场景，凸显了企业所在行业特色，提升了报告的悦读性；各章开篇设置“责任故事”，以故事形式生动展示企业年度亮点实践，提升了报告的趣味性，可读性表现卓越。

创新性(★★★★☆)

《报告》开篇设置“抗‘疫’24小时我们时刻与你同在”“党建引领 秉初心而笃前行”两大责任专题，紧扣年度社会热点议题和国家大政方针，凸显了企业的责任担当；积极回应联合国可持续发展目标(SDGs)，彰显了报告的与时俱进和企业的履责追求；各章开篇系统披露关键议题的目标设定、进展回顾及提升计划，提纲挈领，总领性强，创新性表现领先。

综合评级(★★★★★)

经评级小组评价，《华润置地华西大区 2019 可持续发展报告》为五星级，是一份卓越的企业社会责任报告。



中国企业社会责任报告
评级专家委员会
Chinese Expert Committee on CSR Report Rating
华润置地华西大区可持续发展报告连续第二年获得五星级评价

四、改进建议

增加行业核心指标的披露，进一步提高报告的完整性

评级专家委员会副主席

评级小组组长

评级小组专家

过程性评估员 任姣姣

出具时间：2020年6月19日



扫码查看企业评级档案

报告编写人员名单

组长：吴秉琪

副组长：冯萍

执行主编：朱正鑫

编制成员：邓冰、沈小力、赵伟静、周开进、唐艺华、杨宇、方芳、曾铃雁、刘柳、任一丹、孙帅、钟登红、唐一宁、陈芳、陈珏琦、章佳良、樊会、周晨、吴杏天子、张霞、刘家林、周福斌、李雨馨、赵蓉、刘婧洁、王铸、吴丹、陈慧、冯蕾、张霞、张宇衡

意见反馈表

尊敬的读者：

您好！

非常感谢您阅读了《华润置地华西大区可持续发展报告 2019》。如果您对本报告有任何想法和建议，请您填写下面的意见反馈表，通过邮寄、传真或电子邮件发给我们。对于您的宝贵意见，我们致以深深的谢意！

姓名： _____

联系电话： _____

电子邮箱： _____

您认为哪些章节为您提供了重要信息？

- 关于华润置地华西大区 与客户同行 共绘美好城市生活
- 与员工同行 共绘美好职业生涯 与自然同行 共绘美好生态环境
- 与伙伴同行 共绘美好产业前景 与公众同行 共绘美好和谐社会
- 与利益相关方同行 共绘可持续发展的美好未来

您如何评价本报告？

- 易读性 好 一般 不好
- 完整性 好 一般 不好
- 中肯性 好 一般 不好
- 排版设计 好 一般 不好
- 总体印象 好 一般 不好

您对我们下一年度报告的建议？

请与我们联系：

通讯地址：成都市锦江区华润路 158 号翡翠城 4 期 6 栋华润置地成都公司

电话：028-86008866-1803

联系人：华润置地华西大区党群工作部

电子邮箱：crlzdtxdb@crland.com.cn



扫一扫，到网上反馈意见